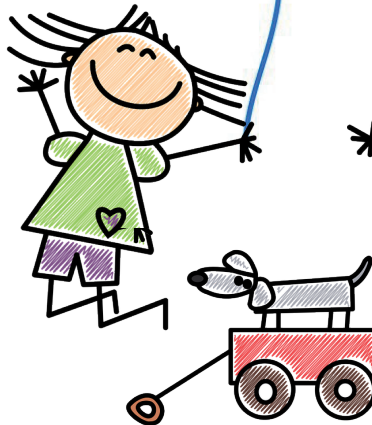
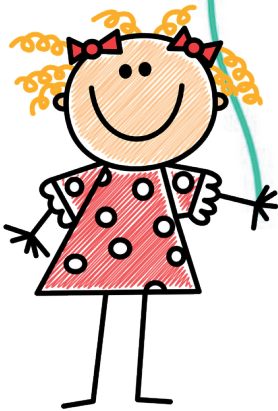
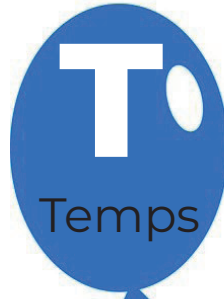


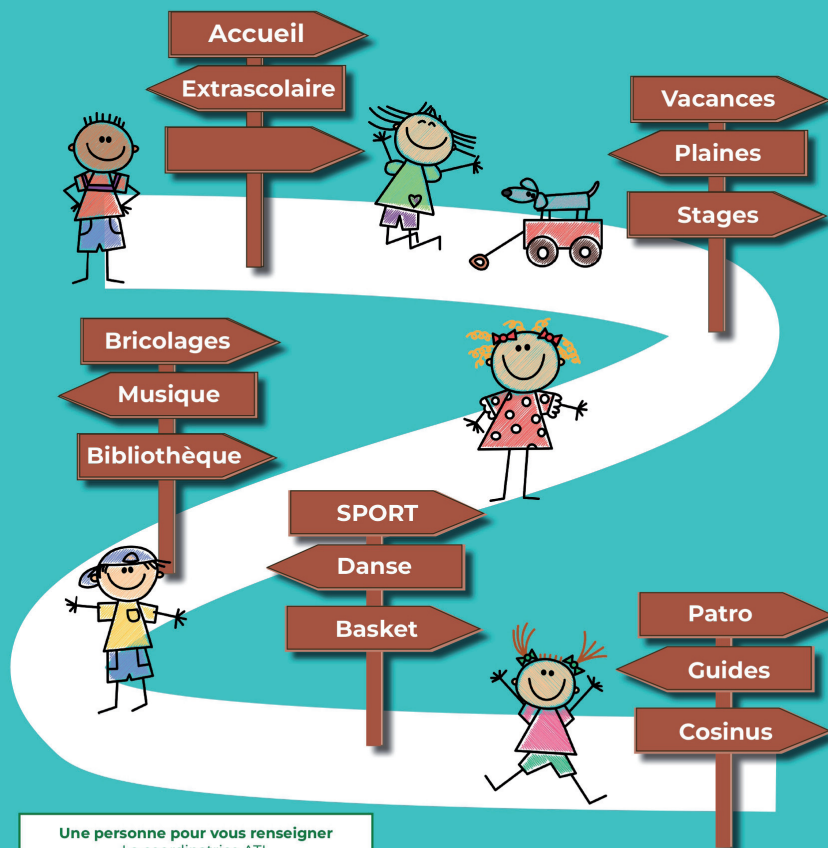
# Brochure





## La coordination Accueil Temps Libre (ATL)

- Informer les parents,
- Aider les professionnels et les bénévoles,
- Promouvoir un accueil de qualité pour les enfants de 2,5 à 12 ans en dehors du temps scolaire.



Une personne pour vous renseigner  
La coordinatrice ATL  
Mme Jennifer Jonniaux 069/77.97.48  
atl@communederumes.be

Si vous souhaitez des informations complémentaires, n'hésitez pas à contacter la coordinatrice ATL, Madame Jennifer Jonniaux : 069/77.97.48 ou [atl@communederumes.be](mailto:atl@communederumes.be). Nous sommes convaincus de l'utilité de cette brochure, un outil pour vous, créé en collaboration avec les partenaires de l'entité.



## Le mot de l'Échevine

Chères familles,

Nos enfants ont une part de liberté et d'insouciance. Pour grandir, ils ont besoin de découvrir, de se dépenser, d'explorer, d'apprendre, d'imaginer, de développer leur agilité et d'être aimé. Nombreux de ces besoins sont comblés dans le foyer familial ou au sein de l'école ou du milieu d'accueil. Cependant, nos vies professionnelles, nos obligations, nos loisirs ne nous permettent pas toujours d'être présents pendant les temps libres en dehors des périodes scolaires. Ce temps mérite pourtant une attention toute particulière, pour être source d'épanouissement et d'enrichissement pour nos petits.

D'où l'importance de la création du service ATL (Accueil Temps Libre) sur notre entité. Notre objectif est d'harmoniser l'offre d'accueil, en dehors des périodes scolaires, et de la développer tant quantitativement que qualitativement afin de répondre aux besoins de chacun.

En étroite collaboration avec Jennifer, notre coordinatrice ATL ainsi que la Commission Communale de l'Accueil et tous les opérateurs partenaires, nous sommes heureux de vous proposer notre 1ère édition de la brochure ATL. Une brochure recensant les activités pour les enfants de 2,5 ans à 12 ans et plus sur le territoire de la commune.

J'en profite pour remercier toutes les personnes qui œuvrent au service des enfants pour mettre en place des activités toujours plus attrayantes et diversifiées. Un merci tout particulier à Jennifer qui réalise jour après jour un travail de qualité au service de nos enfants.

*« Ce sont les petits moments de l'enfance qui font les plus grands souvenirs. »*

Clémence Lepa,  
Échevine de la petite enfance.

# Remarques importantes



## Aux familles

Le service Accueil Temps Libre de la Commune de Rumes diffuse ces données à titre purement informatif. Chaque opérateur est censé respecter les objectifs du décret ATL et ce, dans toutes les matières : accueil de qualité via le projet d'accueil, lieu de qualité, formations,... Certains opérateurs dépendent d'autres législations (comme les plaines de vacances, les fédérations sportives, ...) dont les principes fondamentaux restent les mêmes que ceux du décret ATL.

Les inscriptions se font directement auprès de l'association ou du club qui organise le stage et/ou l'activité.

Les informations reprises dans ce feuillet ne sont pas exhaustives. Si toutefois vous ne trouvez pas réponse à vos questions, n'hésitez pas à prendre contact avec la personne responsable de l'association ou de l'organisme. Celle-ci se fera un plaisir de vous aider au mieux. L'Administration Communale ne peut en aucun cas être tenue responsable des modifications, erreurs éventuelles, manquements dans la qualité de l'accueil et accidents liés à l'activité.

Pour savoir si l'activité peut faire l'objet d'une déduction fiscale, renseignez-vous auprès de l'association.

## Aux diverses institutions :



Vous désirez figurer dans la prochaine brochure ?  
Si votre nom ou association ne se trouve pas dans ce répertoire, n'hésitez pas à contacter la coordinatrice ATL ;  
Jennifer JONNIAUX  
tél 069/77.97.48  
mail : [atl@communederumes.be](mailto:atl@communederumes.be)



# Sommaire

Le tableau ci-dessous vous donne à titre indicatif le public cible de chaque opérateur.

Pour plus d'informations, n'hésitez pas à consulter celui-ci.

	0-3 ans 	3-12 ans 	12 ans et + 	adulte 	Famille 	P A G E
Accueil Temps Libre (ATL et coordination ATL, pour qui, pour quoi ?)						6
La page des petits - La crèche Champs et Gazouillis - ASBL « Le sourire » - ONE	x x x	x			x	8
Les écoles de l'entité		x				9
Les acteurs de l'ATL						10
Sports et Loisirs		x	x	x		10
La bibliothèque et ludothèque communale de Rumes	x	x	x	x	x	12
Les mouvements de jeunesse - Le Patro de Rumes - Le Cosinus de Taintignies - Les Lutins et les Guides de La Glanerie		x x x	x x x			14
Musique - Les jeunes musicales - La fanfare de Rumes	x	x	x x	x x		16
Les piscines - Le centre Izazen - Cap Forme	x x	x x	x x	x x	x x	17
Les accueils extrascolaires		x				18
Les plaines et les stages		x	x			20
Aides financières : comment alléger les frais des familles ?						21
À la découverte de notre belle entité en famille						22
Les balades à vélo ou à pied			x	x	x	23
Les sacs de jeux « Salix »					x	23
Géocaching			x	x	x	23
Une plaine de jeux dans chaque village		x			x	24

# Accueil Temps Libre (ATL) et Coordination ATL

## Pour qui ? Pourquoi ?

### L'Accueil Temps Libre, ce sont

des activités autonomes encadrées, des animations éducatives, culturelles ou sportives pour les enfants de 2,5 à 12 ans en dehors du temps scolaire : avant et après l'école, les mercredis après-midi, les week-ends et les congés scolaires.

### Et en pratique que fait le service ATL...

#### La coordinatrice ATL, une vraie enquêtrice

Pour répondre au mieux aux besoins de sa commune, il faut bien la connaître.

Tous les 5 ans, la coordinatrice ATL a pour mission de réaliser un état des lieux. Il est la photographie de la situation réelle en matière d'accueil sur la Commune. Il se construit grâce aux échanges avec toutes les personnes concernées (familles, enfants, professionnels, bénévoles).



#### La Coordination ATL, un travail d'équipe

Pour bien coordonner, il faut s'entourer de personnes connaissant le monde des enfants et notre commune.

La coordinatrice ATL est soutenue par l'ONE qui suit l'évolution en matière d'accueil sur notre commune et par la Commission Communale de l'Accueil.

Celle-ci est constituée de représentants du Conseil communal, des établissements scolaires, de parents, des clubs sportifs, culturels et des institutions.

Ensemble, ils se fixent des objectifs pour améliorer l'accueil et mettent en place des actions concrètes pour les atteindre.



### Enfants, familles, professionnels, VOUS AUSSI ...

vous êtes des acteurs de l'Accueil Temps Libre !

Alors n'hésitez pas à répondre à l'avenir aux questionnaires du service ATL pour nous aider à promouvoir des activités de qualité pour les enfants.

## Pour les familles

Existe-t-il des activités pour mon enfant de 3 ans ?



Mon enfant a 10 ans et s'ennuie, seul à la maison, le mercredi après-midi... Quelles activités peut-il entreprendre ?



Les vacances arrivent, quels stages sont organisés sur l'entité ?



### ***Vous aussi, vous vous êtes déjà posé ce genre de questions ?***

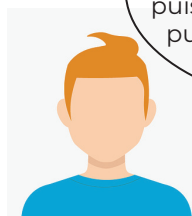
Et bien la Coordinatrice ATL, Jennifer Jonniaux est disponible afin de vous répondre et de vous informer.

Comment ? Par téléphone, lors d'une rencontre, en alimentant le site Internet et la page Facebook de la Commune de Rumes, par la réalisation d'une brochure ou d'un article dans le bulletin communal, ...



## Pour les professionnels

J'aimerais proposer des ateliers créatifs pour les enfants, sur ma commune. Où puis-je les organiser ? Comment puis-je en faire la promotion ?



Pour vous aussi, organisateurs d'activités et professionnels du terrain,... En plus de veiller, avec les organisateurs d'activités, à ce que l'offre corresponde aux besoins des parents et des enfants, et qu'elle soit cohérente dans leur programmation, la Coordinatrice ATL favorise les rencontres entre opérateurs et la mise en place de synergies et de partenariats.

# La page des petits

## Infos et partenaires

### • La crèche communale « Champs et Gazouillis »



Clos des Champs, 11 à 7618 Taintignies

Tél. : 069/35.39. 94

E-mail : creche@communederumes.be

Directrice : Murielle HOCQ

Assistante sociale : Mathilde DUSSART

### • ASBL « Le sourire »



Service d'Accueillants d'Enfants

Quai A.Sakharov, 5

7500 Tournai

069/89.02.00

info@lesourire.be

### • L'ONE : Les consultations des nourrissons



Les consultations ONE sont destinées aux enfants de 0 à 6 ans. Votre enfant y est pesé et mesuré. Le médecin examine et vaccine votre enfant. Les consultations sont uniquement préventives, sur rendez-vous et gratuites.

Marie-Christine Raviart 0499/99.78.60

Anne-Lise Lemoine 0499/99.80.31

E-mail : one.raviart@hotmail.com

- Taintignies, Clos des Champs, 11 – le 1er jeudi du mois de 13h à 16h sur RDV
- La Glanerie Rue Albert 1er, 33 – Le 2ème et le dernier mercredi du mois de 13h à 16h

# Les écoles sur l'entité



## • Ecole libre de Rumes

Rue Albert Moulin, 5 - 7610 Rumes  
Direction : Mme Laurence Fichelle  
069/64.71.73  
ecolelibrerumes@gmail.com



## • Ecole communale de Rumes

Rue Hector Delaissé 21 - 7610 Rumes  
Direction : Mme Christine Renaut  
069/22.94.62  
direction@ecole-communale-rumes.be



## • Ecole libre Ste-Anne de La Glanerie

Rue Albert 1er, 17 - 7611 La Glanerie  
Direction : M Olivier Lhaut  
069/64.72.96  
direction@ecolesainteanne-laglanerie.be

## • Ecole libre de Taintignies

Rue de l'Eglise, 6 - 7618 Taintignies  
Direction : Mme Anne Geenens  
069/64.84.48  
direction.elta@gmail.com

## • Ecole fondamentale autonome de la communauté française de Taintignies

Rue des Bois, 31 - 7618 Taintignies  
Direction : Mme Carole Thaulé  
069/64.88.92  
direction.taintignies@proximus.be



# Les acteurs de l'ATL

## Sports et Loisirs

### ASBL Sports, Culture et Loisirs

Hall Fernand Carré  
Place Roosevelt, 7 - 7610 Rumes

#### Ateliers sports enfants

##### >Zumba

- 4-6 ans : mercredi de 16h15 à 17h15
- 7-9 ans : mercredi de 15h15 à 16h15
- 10-14 ans : mercredi de 17h15 à 18h15

##### >Multisports

- 9-12 ans : jeudi de 17h30 à 19h

#### Ateliers théâtre

Initiation au théâtre à partir de 7 ans

- Mardi de 17h à 19h

#### Ateliers sports adultes

##### >Abdo-fessiers

- Lundi de 19h à 20h

##### >Hiit cardio /Circuit training

- Mardi de 19h à 20h

##### > Zumba

- Mercredi de 18h30 à 19h30



Contact :

Caroline Dubois 069/64.93.86 - [caroline.dubois@communederumes.be](mailto:caroline.dubois@communederumes.be)

## Régie Communale Autonome



La proposition sportive dans notre village sera bientôt enrichie. En effet, le nouveau hall sportif représente une plus-value dans l'offre ATL. Les travaux avancent à grands pas. C'est une nouvelle étape que la Régie Communale Autonome (RCA) et le futur gestionnaire du hall vont entamer, celle de concevoir un programme attractif d'activités sportives pour l'ensemble de notre population. Il va sans dire que les plus jeunes ne se-

ront pas oubliés dans cette réflexion.

L'infrastructure offrira la possibilité d'accueillir de nombreux sports.

On y retrouvera une grande salle avec un plateau sportif de 44 sur 22 mètres idéale pour des sports tel que le basket, le badminton, le mini-foot, le volley... À l'étage, une salle polyvalente sera parfaite pour des activités plus calmes telles que la danse, le yoga, le pilate,...Enfin, le dojo est prévu pour accueillir différentes disciplines d'arts martiaux.

La porte est ouverte aux futurs clubs intéressés de prendre leurs quartiers dans le nouveau bâtiment.

Ce hall sportif, dont la construction constitue seulement le premier jalon d'un véritable pôle sportif au cœur de notre commune. Nous avons à cœur de développer un site complet, s'étendant sur 4 hectares, qui répondra aux besoins variés de notre communauté.

Dans cette optique, nous envisageons la réalisation d'autres infrastructures sportives telles que des terrains de football, des terrains de padel, un skate park, ...

Nous vous invitons à rester attentifs dans les mois à l'avenir pour être les premiers à découvrir toutes les opportunités qu'offrira ce nouvel outil sportif.

Contact :

Jérôme Ghislain 0476/67.04.94 - [Jerome.ghislain@communederumes.be](mailto:Jerome.ghislain@communederumes.be)



# La bibliothèque et ludothèque communale de Rumes

Bibliothèque communale de Rumes  
Résidence de la Baille, 13 - 7618 Taintignies



## HORAIRE

- Mardi : 8h30-12h30
- Mercredi : 8h30-12h/ 13h30-17h30
- Jeudi : 8h30-12h/ 13h30-16h30 (Fermé durant la période d'été)
- Vendredi : 13h30-17h30
- Samedi : 8h30-12h30

La bibliothèque propose un large choix de livres et de jeux de société.  
Des jeux géants en bois sont également en location toute l'année.



La bibliothèque organise de nombreuses activités toute l'année : des ateliers, des stages, des animations,...

Pour connaître les activités proposées durant l'année, consultez la page facebook de la bibliothèque.



La malle aux histoires



Des ateliers nature



Ciné soupe



Des concours rigolos



Jeux de société en famille



Des ateliers d'écriture

**Infos et inscriptions :**

069/22.59.49

bibliotheque@communederumes.be

Site internet : <https://bibliotheques.hainaut.be/Rumes>

Facebook : Biliothèque communale de Rumes

## Les mouvements de jeunesse

### COSINUS DE TAINIGNIES



**Lieu d'accueil :** rue de l'Ecuelle, 51 – 7618 Taintignies

**Quand :** une activité par mois

**Âge :** 4 à 13 ans

**Contact responsable :** Louise Chandaras 0472/57.56.41

**Mail :** cosinustaintignies@gmail.com

**Facebook :** Cosinus Taintignies

### LUTINS ET GUIDES DE LA GLANERIE

**Lieu d'accueil :** local des guides

Rue Albert 1<sup>er</sup> - 7611 La Glanerie

**Quand :** un samedi sur deux de 14h à 16h

**Âge :** à partir de 5 ans

**Contact responsable :** Marike Vion 0479/47.53.76

**Mail :** vion.marike@gmail.com

**Facebook :** Lutins et Guides de La Glanerie





## PATRO DE RUMES

**Lieu d'accueil :** place du Dr Bocquet, 9 - 7610 Rumes

**Quand :** dimanche de 14h30 à 17h30

**Âge :** à partir de 4 ans

**Contact :**

Diane Spanneut (présidente) 0485/58.86.59

Arthur Ohman (vice-président) 0470/22.40.72

**Mail :** patroderumes@gmail.com

**Site internet :** www.patroderumes.sitew.be

**Facebook :** patro de Rumes

**Instagram :** @patro\_rumes



## Musique

 **JM Wallonie - Bruxelles**  
WALLONIE PICARDE

### Les jeunesses musicales

Atelier percussion de 9 à 99 ans

Lieu : Maison Rurale

Résidence de la Baille, 13- Taintignies

Quand : mercredi de 14h à 15h

Ateliers permanents 2,5 à 5 ans

Lieu : Maison Rurale

Résidence de la Baille, 13- Taintignies

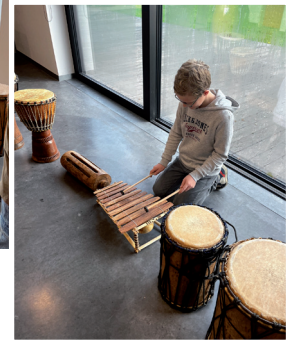
Quand : mercredi de 15h10 à 16h

Ateliers permanents 6 à 9 ans

Lieu : Ecole autonome de Taintignies

Rue des Bois, 31 - Taintignies

Quand : lundi de 16h10 à 17h



#### **Infos et inscriptions :**

069 35 43 28

[jmho@jeunessesmusicales.be](mailto:jmho@jeunessesmusicales.be)

### La Royale Fanfare Communale de Rumes

Tu es musicien et tu es libre le mercredi soir et certains dimanches ?

Tu aimes la convivialité, l'esprit familial, la camaraderie et la bonne humeur ?

Alors viens rejoindre la Royale Fanfare Communale de Rumes !!!

Peu importe ton âge et ton niveau tu seras accueilli les bras grands ouverts !



Lieu des répétitions : La petite Maison

Rue du sentier, 11 – 7610 Rumes

Quand : mercredi à 19h45

Pour tout renseignement :

Président Michel Lefebvre

0494/54 10 62

[presirumes@hotmail.com](mailto:presirumes@hotmail.com)

facebook : Royale Fanfare Communale de Rumes

## Les piscines



### Cap Forme



- Bébés nageurs
- Apprentissage à la nage

Lieu : Chaussée Montgomery, 92 – 7611 La Glanerie

Contact : Delphine Gahide 0475 93 63 11

Mail : [delphinegahide@hotmail.com](mailto:delphinegahide@hotmail.com)

facebook : Cap Forme

### Centre Izazen



- Bébés nageurs
- Apprentissage à la nage

Lieu : Rue des Bois 33, 7618 Taintignies

Mail : [info@izazen.be](mailto:info@izazen.be)

facebook : Centre Izazen

Pour découvrir toutes les autres activités de ces centres, n'hésitez pas à consulter leur page internet ou facebook.

## Les accueils extrascolaires

Les écoles situées sur la commune sont soucieuses de proposer un accueil avant et après les cours ainsi que le mercredi après-midi. Pour cela, elles organisent un accueil dans leurs locaux ou travaillent en partenariat avec un organisme qui assure cet accueil.

### L'accueil « Les p'tits mâchons »



#### > Accueil dans les locaux des écoles partenaires :

- Ecole Communale  
rue Hector Delaissé, 21 - 7610 Rumes
- Ecole Libre de Rumes  
rue Albert Moulin, 5 - 7610 Rumes
- Ecole Libre de La Glanerie  
rue Albert 1<sup>er</sup>, 17 - 7611 La Glanerie
- Ecole Libre de Taintignies  
rue de l'Eglise, 6 - 7618 Taintignies

#### > Âge :

de l'entrée à l'école à la 6<sup>ème</sup> primaire

#### > Organisateur :

Administration communale de Rumes

#### > Contact :

Mme Jennifer Jonniaux  
069/77.97.48  
atl@communederumes.be

#### > Site internet :

[www.rumes-online.be](http://www.rumes-online.be)



### ECOLE FONDAMENTALE AUTONOME DE TAINIGNIES

#### > Lieu d'accueil :

rue des Bois, 31 - 7618 Taintignies

#### > Âge

de l'entrée à l'école à la 6<sup>ème</sup> primaire

#### > Directrice :

Mme Carole Thaulez

#### > Contact :

- tél école 069/64.88.92
- mail [direction.taintignies@proximus.be](mailto:direction.taintignies@proximus.be)

#### > Site internet :

[www.ecoletaintignies.be](http://www.ecoletaintignies.be)







## L'Accueillant(e) extrascolaire

**C**rée un climat de confiance avec les enfants et les parents

**C**herche chaque jour à proposer

**U**n espace et des activités adaptés aux besoins des enfants

**E**coute et console les petits chagrins

**I**ndispensable à la société actuelle

**L**ongtemps peu reconnue à sa juste valeur

**L'**accueillante n'est plus une simple « gardienne »

**A**vec l'aide de l'ONE, elle se forme et se questionne pour

**N**e plus seulement garder et surveiller les enfants mais

**T**out mettre en place pour un accueil de qualité

**E**lle mérite que son métier soit reconnu !



***L'accueil extrascolaire, c'est le moment où l'école s'arrête et où les élèves redeviennent des enfants. C'est un espace temps privilégié, une « bulle » où l'enfant pourra être pris en considération dans sa globalité, où il pourra respirer, souffler, imaginer sans obligation de participation ou attente de résultat.***

# Les plaines et les stages

Durant les congés scolaires (sauf congé d'hiver), différentes activités sont organisées sur la commune (plaines, stages, animations bibliothèque,...). Un flyer ATL est diffusé avant chaque période de vacances pour informer au mieux les familles.

## Les plaines



### Plaine "Vivre ensemble"

**Quand :** 26/02 au 01/03  
**Âge :** 3 à 12 ans (25 places)  
**Lieu :** Hall Fernand Carré - Place Roosevelt - 7610 Rumes  
**Prix :** 25 €  
**Animations :** activités culinaires, bricolages, jeux psychomoteurs, activités intergénérationnelles...

### Horaires des plaines de jeux :

Activités de 9h à 10h30  
 Garderie de 7h30 à 9h et 16h30 à 17h30  
 Pour le bon déroulement des activités, nous vous demandons de respecter les horaires.

Le prix comprend une soupe et le goûter. Une collation pour le matin, une gourde d'eau ainsi que le pique-nique du midi sont à prévoir pour la journée.  
 Possibilité pour les enfants de 3-4 ans de faire une semaine de demi-journées en matinées.

Le prix ne doit pas être un frein à l'inscription de votre enfant. n'hésitez pas à nous contacter à l'Administration communale (069/67.25.49) pour envisager une solution.

La Commune de Rumes offre la possibilité aux enfants porteurs de handicap de participer aux plaines de jeux communales. Les parents sont invités à prendre contact avec Ludvine Beurnier par téléphone au 069/67.25.43 ou par mail [rlh@communalerumes.be](mailto:rlh@communalerumes.be), avant le 09/02, afin d'analyser ensemble les possibilités d'accueillir leur enfant.

## Les plaines



### Plaine "Il était une fois... Disney"

**Quand :** 04/03 au 08/03  
**Âge :** 3 à 12 ans (25 places)  
**Lieu :** Hall Fernand Carré - Place Roosevelt - 7610 Rumes  
**Prix :** 20 €  
**Animations :** activités culinaires, bricolages, jeux psychomoteurs, lectures d'histoires, ...

Les flyers des congés d'automne, de détente et de printemps sont diffusés soit par mail, soit dans les cartables ou sur la page facebook de la commune.



INSCRIPTION



INSCRIPTION

Le flyer d'été est distribué dans toutes les boîtes aux lettres de la commune.

## Rumes Plaines et stages été 2024

L'été, c'est pour s'amuser !  
 inscription à partir du lundi 22 avril  
[www.rumes-online.be](http://www.rumes-online.be)

**du 8 au 12 juillet**

**PLAINE "Vivre ensemble"**  
 Tranche d'âge : de 3 à 12 ans (25 places)  
 Horaire : de 9h à 10h30 (garderie de 7h30 à 9h et de 16h30 à 17h30)  
 Prix : 20€  
 Lieu : Hall Fernand Carré - Place Roosevelt, 7610 Rumes  
 Infos : Administration communale - 069/67.25.49  
[rlh@communalerumes.be](mailto:rlh@communalerumes.be)

**du 22 au 26 juillet**

**STAGE MUSICAL - VAMOS**  
 Tranche d'âge : de 3 à 6 ans  
 Horaire : de 9h à 10h (sans de partages)  
 Prix : 50 € (matériel 150€ non remboursé)  
 Lieu : Maison de Village - Rue Albert 1<sup>er</sup> 23 - 7611 La Glacière  
 Infos et inscriptions : [rlh@communalerumes.be](mailto:rlh@communalerumes.be)  
 069/67.25.49

**STAGE MUSICAL - VAMOS**  
 Tranche d'âge : de 12 à 18 ans  
 Horaire : de 9h à 10h (sans de partages)  
 Prix : 20€  
 Lieu : Maison Rumes - Résidence de la Ballo, 13 - 7610 Rumes  
 Infos et inscriptions : [rlh@communalerumes.be](mailto:rlh@communalerumes.be)  
 069/67.25.49

**du 15 au 19 juillet**

**PLAINE Les classes musicales**  
 Tranche d'âge : de 3 à 12 ans (25 places)  
 Horaire : de 9h à 10h30 (garderie de 7h30 à 9h et de 16h30 à 17h30)  
 Prix : 20€  
 Lieu : Hall Fernand Carré - Place Roosevelt, 7610 Rumes  
 Infos : Administration communale - 069/67.25.49  
[rlh@communalerumes.be](mailto:rlh@communalerumes.be)

**du 29 juillet au 2 août**

**PLAINE Sous l'égide**  
 Tranche d'âge : de 3 à 12 ans (25 places)  
 Horaire : de 9h à 10h30 (garderie de 7h30 à 9h et de 16h30 à 17h30)  
 Prix : 20€  
 Lieu : Hall Fernand Carré - Place Roosevelt, 7610 Rumes  
 Infos : Administration communale - 069/67.25.49  
[rlh@communalerumes.be](mailto:rlh@communalerumes.be)

## Inscriptions

Les inscriptions se font auprès de l'opérateur organisant l'activité. Aucune inscription ne sera prise en compte avant la date du début des inscriptions spécifiée par l'opérateur.

## Comment alléger les frais des familles ?

### Via les mutuelles :

La majorité des mutuelles prévoit une participation financière dans le cadre d'activités pour les enfants.

Les conditions varient d'une mutuelle à l'autre. Cette participation financière se fait sous forme d'un remboursement.

Pour davantage de renseignements, veuillez prendre contact avec votre mutualité.

### Via les déductions fiscales pour les gardes d'enfants :

Les dépenses effectuées par les parents pour l'accueil et les activités extrascolaires de leurs enfants âgés de 0 à 14 ans (21 ans pour les enfants porteurs d'un handicap lourd) peuvent être déductibles fiscalement selon certaines conditions.

Sont déductibles : la garde d'enfants avant le début des cours (accueil préscolaire), pendant la pause de midi, après les heures normales de classe (accueil postscolaire), pendant toutes les vacances (comme par exemple, les camps de vacances organisés par des mouvements de jeunesse, les plaines de jeux organisées par les communes, divers stages en matière de sport, de science, de langue, de culture, ...), pendant les journées libres d'école, pendant les week-ends, en internat et la garde des enfants qui ne vont pas encore à l'école.

#### *Document et montant :*

Vous pouvez déduire un maximum de 11,20€/jour. Avant vous deviez joindre un document fourni par l'opérateur. Depuis peu, l'opérateur transmet directement ce document à l'administration fiscale.

### Via les CPAS :

Selon certaines conditions, il est possible d'obtenir une aide financière ou logistique du CPAS de votre Commune. Renseignez-vous auprès du CPAS pour davantage de renseignements.

CPAS de Rumes

Rue Albert 1er, 33 – 7611 La Glanerie

Tél. : 069/64.99.22 (entre 8h et 12h et entre 13h et 16h30)

Fax : 069/64.13.75



**À la découverte  
de notre belle  
entité en famille !**





## Les balades à vélo ou à pied !

Les parcours de différentes balades sont disponibles à l'Administration communale ou à la bibliothèque et sur le site internet de la commune [www.rumes-online.be](http://www.rumes-online.be).

- Dans les pas de Monique : 11km
- A travers champs et prés (la boucle de Taintignies) : 12,750km
- Par monts et par voyettes : 6,4km
- La balade des 3 villages : 15km
- Pho'Rumes

## Les sacs de jeux « Salix »

En famille, partez à l'aventure avec Salix ! Munis d'un sac et de son petit matériel, vous aurez tout en main pour résoudre des défis. Psst...Lancez-vous sur les traces de l'avion perdu sur Taintignies.

Les Aventures de Salix vous emmènent également à Aubechies, Bernissart, Blaton, Bon-Secours, Calonne, Howardries, et Péruwelz.

Les points de vente des sacs sont, en plus de la Maison du Parc naturel, les Offices du Tourisme d'Antoing, Beloeil, Bernissart, l'Administration communale de Rumes, la bibliothèque de Rumes et pour le jeu de Howardries uniquement, la bibliothèque de Brunehaut. Prix : 10€  
infos : <https://aventures-de-salix.be/>



## Géocaching

Le Géocaching, la chasse aux trésors high-tech et ludique qui fait (re)découvrir les territoires. Vous vous sentez une âme d'explorateur, la commune regorge de caches. Téléchargez l'application [www.geocaching.com](http://www.geocaching.com)

## Une plaine de jeux dans chaque village

### LA GLANERIE

Lieu : Rue royale

- Jeux enfants
- Terrains de pétanque



### RUMES

Lieu : Place Roosevelt

- Espace matériel sport
- Terrain foot
- Jeux enfants



# TAINTIGNIES

Lieu : Place de Taintignies

- Jeux pour enfants
- Tables de pique-nique

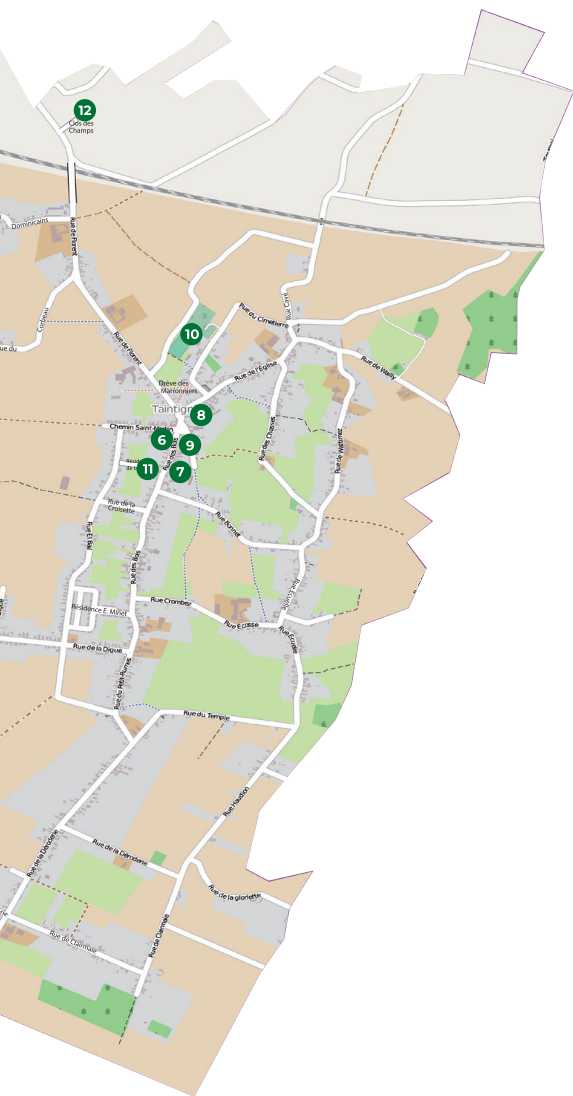


Prochainement une nouvelle plaine à Taintignies  
Lieu : Rue du cimetière (près du terrain de football)









## RUMES

- 1 – Hall sportif
- 2 – Hall Fernand Carré
- 3 – Plaine de jeux
- 4 - Ecole Libre de Rumes
- 5 - Ecole Communale de Rumes

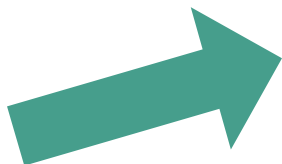
## TAINTIGNIES

- 6- Administration Communale
- 7 - Ecole Autonome de Taintignies
- 8 – Ecole Libre de Taintignies
- 9 - Plaine de jeux
- 10 - Future plaine de jeux
- 11 – Maison Rurale
- 12- Crèche communale Champs et Gazouillis

## LA GLANERIE

- 13- Plaine de jeux
- 14- Ecole Libre Ste Anne
- 15- Maison de Village
- 16- CPAS

La brochure ATL, un  
outil en constante  
évolution...



En scannant le QR code,  
vous accédez toute l'année  
à la version remise à jour de la  
brochure



Commune de Rumes - Accueil Temps Libre  
Place, 1 – 7618 Taintignies  
Jennifer Jonniaux  
069/77.97.48  
[atl@communederumes.be](mailto:atl@communederumes.be)

Protégeons l'environnement, ne pas jeter sur la voie publique, merci