



Rumes - Taintignies - La Glanerie

Com' une info



*Le personnel de l'Administration  
communale et le Collège communal  
vous présentent leurs meilleurs  
vœux pour 2022.*



# Mot du Bourgmestre

Chers vous toutes et tous,



2021 a maintenant rejoint les livres d'histoire et, à vrai dire, nous ne nous en plaindrons pas vraiment.

Non que tout y fut noir ou gris, Dieu merci !

Mais nous avons mis tant d'espoir en elle pour nous libérer de la Covid.

On en est loin. Le virus ne nous a pas lâchés, continuant à bousculer, jusqu'au deuil parfois, nos relations familiales et amicales.

Et au moment où l'on se dit que le pire est derrière nous, on apprend que le virus a muté ... et galope de plus belle ! S'ensuivent de nouvelles restrictions, dont on a parfois bien des difficultés à en cerner l'intérêt voire la légitimité, au point de créer de réelles tensions sociales.

A cette funeste pandémie, sont venues s'ajouter de violentes semonces du ciel.

Des intempéries sans pareilles ont semé la désolation.

Leurs torrents d'eau ont emporté des vies par dizaines, balaféré tant de coins idylliques de notre Wallonie et souvent réduit à néant le travail d'une vie pour de nombreuses familles.

La nature nous a rappelés à notre fragilité.

A notre responsabilité aussi dans ce monde qui change à une vitesse surprenante et qui nous avertit qu'il est temps, pour nous aussi, de sortir de nos vieilles habitudes.

Et s'il y a tant à faire en ce domaine, ne masquons pas les belles choses qui ont éclairé les jours de 2021.

Je pense à toutes les blouses blanches qui ont mené sans relâche, et continuent à le faire, le combat de première ligne contre le virus, pour soulager la souffrance et sauver des vies.

Me vient aussi spontanément à l'esprit cet extraordinaire élan d'empathie qui s'est exprimé, au beau milieu de l'été, envers les familles sinistrées de notre région.

Et notre commune ne fut pas en reste. Bien au contraire, elle a été en première ligne de cette magnifique dynamique collective.

Vous avez multiplié les initiatives pour maintenir le lien social dans votre voisinage, vous avez donné de votre temps pour aller porter secours aux familles dans le désarroi, vous avez répondu généreusement aux appels aux dons pour nos amis de Ferrières, ... : la liste est longue de tout ce que vous avez mis en place pour répondre humainement aux impératifs de ces événements qui nous sont ... tombés dessus.

Car c'est aussi ça la vie, l'imprévu, l'inattendu !

Et sans doute 2022, qui ne démarre pas sous les meilleurs auspices, nous en apportera-t-elle son lot.

Ce qui ne nous empêche pas de garder espoir en des jours meilleurs et de rêver à cet avenir que nous voulons et que nous pouvons construire ensemble.

L'être humain est fait pour rêver. C'est sa force qui lui permet de croire qu'il peut changer le monde !

De fait, rien n'est écrit à l'avance. Et rien ne s'écrit non plus sans nous.

Forts de nos talents et de nos différences, décidons d'écrire ensemble en 2022, une belle page de notre commune.

La vie court. Essayons de ne pas passer à côté des petits bonheurs qui surviendront ici et là.

Puisse pour cela la santé vous rester fidèle et vous aider à rester résolument positifs !

De tout coeur, « Bonne année » !

Michel Casterman

## Sommaire

Mot du Bourgmestre .....	2
Développement rural .....	3
Enseignement .....	4
Sport .....	5
CPAS .....	6
Hommage .....	6
Police .....	7
Parc naturel .....	7
Administration .....	10
Travaux .....	12
Petite enfance .....	14
Plan de Cohésion Sociale .....	15
Ecole Communale .....	17
Commémorations .....	18
Environnement .....	20
Solidarité .....	22
Mobilité .....	24
Bibliothèque .....	25
Parole aux groupes .....	28
Répertoire communal .....	29
Infos diverses .....	30
Jeunesse .....	34

## Opération de Développement rural à Rumes

### Bonne nouvelle : des subsides pour le hall Fernand Carré !

Après la réalisation de la nouvelle Maison rurale de Taintignies qui abrite la bibliothèque et des salles de réunions à disposition des associations et le projet de rénovation de l'ancienne Maison communale de Rumes en Maison multi-services qui suit son court, la Ministre Tellier vient d'accorder les subsides pour la rénovation du Hall Fernand Carré en Maison rurale. La Commune va pouvoir désigner un architecte qui planchera sur ce projet afin de lui redonner sa fonction de salle polyvalente permettant d'accueillir les activités de grande ampleur dans les meilleures conditions.



### Concours Village fleuri : une remise des prix différente.

Une quarantaine de participants au concours 2021 ont été récompensés fin octobre de manière particulière. En effet, la crise sanitaire n'a pas permis d'organiser la cérémonie habituelle, et c'était sous forme d'un « drive-in » qu'ils ont pu venir retirer leur prix à la Maison rurale de Taintignies. L'occasion de découvrir pour certains le nouvel écrin de la bibliothèque, et l'Eco-jardin de la Baille (espace témoin du Parc naturel des Plaines de l'Escaut) ainsi que les panneaux didactiques sur l'accueil de la biodiversité.

Merci à tous et rendez-vous au printemps 2022 pour la prochaine édition !



### Gestion différenciée des espaces verts : continuer à informer.

Fin octobre, la FRW et le GAL des Plaines de l'Escaut ont organisé une séance d'informations pour le Service Travaux de Rumes sur le Développement rural et la gestion différenciée des espaces publics. Les échanges ont permis de montrer l'intérêt de réfléchir à des aménagements permettant d'accueillir la biodiversité tout en limitant le temps de travail consacré par exemple à la tonte et à l'investir dans d'autres tâches plus indispensables. Lors de la visite de l'Eco-jardin de la Baille qui a suivi, les ouvriers ont découvert la spirale de plantes aromatiques réalisée par les jeunes d'Été solidaire en juillet ; certaines interventions ont été décidées pour rendre plus accessible à tous l'espace intergénérationnel.



### La mobilité douce à Rumes : bientôt une carte interactive en ligne.

Depuis plus d'un an, un groupe de travail « Mobilité douce » se réunit avec l'objectif de créer une carte de liaisons utilitaires sur l'entité de Rumes. Ce travail réalisé avec l'aide du GAL des Plaines de l'Escaut, interrompu avec les mesures sanitaires, a repris fin octobre. Un projet de carte UMap (en ligne) est en cours de réalisation et sera finalisé pour 2022.



Pour tout renseignement, contacter Nathalie Squerens, Agent de Développement – Fondation rurale de Wallonie – 069/87 10 90 – n.squerens@frw.be



Chaque année à la fin septembre a lieu la traditionnelle journée de l'enseignement. D'habitude, tous les élèves de l'entité se réunissent le matin lors du cross interscolaire organisé par Hainaut Sport. Matinée suivie d'une remise des prix et de diverses activités pour chaque niveau. En septembre 2020, suite au confinement, tout a été simplement annulé. Cette année, nous n'étions pas encore revenus à la normale. En effet, pas d'activités inter-écoles mais il nous tenait à cœur de proposer une chouette activité afin de relancer l'année dans la joie et la bonne humeur. Afin de satisfaire aux règles sanitaires, des moniteurs de la Fédération Royale du sport de l'enseignement libre ont organisé un cross collaboratif pour tous les élèves de primaire, école par école. Le but n'était pas de finir sur un podium mais bien de comptabiliser le plus de tours possible pour ramener des points pour son école. Une version moins compétitive qui a fait naître un bel esprit de solidarité chez nos jeunes. Tous ensemble, les élèves de nos trois villages ont



permis de comptabiliser de nombreux kilomètres dans le challenge lancé par la FRSEL de faire le tour du monde avec toutes les écoles de Wallonie qui participeront à l'activité.

Clémence Lepla

### Les petits sans leurs petites roues

En mars dernier, des formateurs d'Hainaut Sport armés de patience ont encadré les petits de troisième maternelle des deux écoles de Rumes, afin de les initier au vélo à deux roues. Quatre matinées ont suffi pour que nos bambins filent droit avec fierté sur leur petit vélo. Un partenariat entre la commune et Hainaut Sport que nous serons ravis de réitérer l'an prochain pour les trois autres écoles de l'entité.



### Une année plus que particulière pour nos écoliers : des chiffres et des lettres

Pour la douzième édition des olympiades d'orthographe rumoises, seuls les élèves de cinquième année se sont retrouvés autour d'une dictée. Mais qu'en fut-il des élèves de sixième ? Et bien, pour eux, ce fut une nouveauté ! Ils ont participé à la toute première édition des olympiades de mathématiques. Ils se sont défiés sur un questionnaire proche des traditionnelles épreuves du CEB, une belle mise en situation pour préparer aux évaluations de fin d'année. Malheureusement, les mesures sanitaires nous ont empêchés de rassembler les enfants pour des olympiades dans les règles de l'art. Les deux épreuves se sont déroulées simultanément dans chaque école, chacun dans sa bulle. Une formule adaptée qui a tout de même porté ses fruits. Une belle victoire pour nos cinq écoles, chacune représentée par un ou plusieurs lauréats. Pour chacune des olympiades, les 15 premiers ont été récompensés. Livres de poche et bandes dessinées pour les élèves de cinquième ; calculatrice scientifique et petits jeux de société pour les lauréats en mathématique. Des cadeaux utiles pour l'entrée en secondaire mais aussi pour se divertir ! Nous félicitons l'ensemble des élèves de l'entité. Tous n'ont pas remporté de prix mais tous ont participé et fait de leur mieux : c'est un très beau succès ! Rendez-vous l'année prochaine !



Clémence Lepla

### Gourdes et boîtes à tartines

« Pour la planète, soyons gourdes ! »  
« L'alu j'arrête, ma planète je la respecte ! »

Deux chouettes slogans apposés sur les gourdes et boîtes à tartines offertes par la commune via un subside de la Région wallonne aux élèves de première et deuxième années de nos cinq écoles. Un geste vert pour conscientiser nos plus jeunes à l'importance de protéger notre environnement.



### Des silhouettes de prévention pour la sécurité de nos écoliers

Alors que l'École Libre de Rumes et l'École Sainte-Anne de La Glanerie se situent dans de petites rues déjà assez sécurisées, les trois autres écoles de l'entité sont quant à elles situées dans des rues fort fréquentées. Les véhicules y roulent assez vite et nos écoliers ne sont pas toujours en sécurité. Pour tenter de sensibiliser au mieux les automobilistes, des silhouettes de prévention de la taille d'un enfant de primaire avec bandes réfléchissantes ont été installées aux abords des passages pour piétons des écoles de Taintignies et de l'école communale de Rumes. Amis automobilistes, pensez à lever le pied aux abords des écoles !



## Sport

### Challenge «je cours pour ma commune»



Avec l'appui de l'Adeps, l'ASBL Sport et Santé a lancé, en juin dernier, la nouvelle édition du challenge « je cours pour ma commune », le but étant d'aider sa commune à se faire élire « une des communes les plus en forme » de la Fédération Wallonie-Bruxelles et/ou des cinq provinces.

Rumes figure parmi elles, avec une 31<sup>ème</sup> place au classement sur 149 communes participantes et un total de 230,97 kilomètres parcourus. Bravo aux citoyens qui ont participé à ce challenge.

### « Je cours pour ma forme »

Le dimanche 19 décembre, les courageux joggeurs de « Je cours pour ma forme » ont bravé le froid et la pluie pour clôturer en beauté leur challenge sportif. Ils ont couru 5 km pour la plupart et 10 km pour les plus aguerris. En effet, pendant 12 semaines, une vingtaine de citoyens motivés se sont retrouvés de manière hebdomadaire à Rumes et à Taintignies pour un entraînement de course à pied. Ces séances étaient encadrées par 2 coachs très investis, Rémy et Stefaan formés via le programme « Je cours pour ma forme » : le Collège communal les remercie chaleureusement.

Bravo à tous les participants pour leur détermination et leur bonne humeur à toute épreuve. Après l'effort, le réconfort ! Place ensuite aux bons repas de fêtes.





## Au CPAS... la reprise des ateliers... pour un certain temps !

Le 3 septembre dernier, une dizaine de bénéficiaires accompagnés d'assistantes sociales ont à nouveau pu se réunir pour partager le savoir-faire de Catherine, animatrice provinciale.

Voici le compte-rendu et ressenti de Cassandra, une de nos assistantes sociales, après ce premier atelier post-covid :

*Les ateliers découverte nature, appelés précédemment « Papote et Papillote » ont enfin pu rouvrir leurs portes et c'est avec une immense joie que nous retrouvons nos participants. Certains présents depuis plusieurs années et d'autres pour la première fois.*

*Nous commençons toujours par l'humeur du jour. Et des sentiments, il y en avait à exprimer puisque cela faisait un an et demi que nous n'avions plus eu la possibilité d'organiser nos ateliers mensuels. Pour la plupart d'entre nous, deux émotions très distinctes sont ressorties : la joie de se retrouver mais aussi la tristesse. La tristesse d'avoir perdu un membre emblématique de nos rencontres. Marcel, notre ami apprécié de tous.*

*Durant cette journée, nous avons vu beaucoup de joie sur les visages. Toutes et tous heureux de retrouver Catherine*



*Laugier, notre animatrice bienveillante et créatrice, qui nous a proposé un magnifique atelier d'impression florale et qui n'est jamais à court d'idées pour nous donner l'eau à la bouche avec ses recettes aussi délicieuses qu'originales. Le but étant toujours de faire plaisir à nos papilles tout en apprenant à connaître les fleurs et plantes qui nous entourent.*

*Véronique, Isabelle et moi-même, assistantes sociales au CPAS de Rumes, animons à tour de rôle les ateliers avec Catherine et c'est alors l'occasion pour nous de sortir du cadre institutionnel et de partager notre savoir-faire. Au fil des années, nous avons constaté une plus grande mixité sociale.*

*En cette fin d'après-midi du 3 septembre, nous avons refermé les locaux de l'atelier jusqu'au 22*

*octobre prochain avec l'espoir que plus jamais nous n'aurons à annoncer à nos participants que l'atelier doit à nouveau fermer ses portes. Car, toutes ces personnes réunies pour quelques heures chaque mois, forment une équipe soudée.*

Malheureusement, les deux derniers ateliers de l'année 2021 ont été annulés suite à la situation sanitaire. Nous espérons les reprendre au plus vite durant l'année 2022.

## Hommage



René s'est éteint le 25 juin 2021. Il allait avoir 73 ans. Originaire d'Ere, il avait, en 1968, épousé Marie-Thérèse Derasse de Rumes.

Porté par les valeurs de gauche, René souhaita s'impliquer dans l'action politique de son village d'adoption. Il rejoignit la table du Conseil communal entre 83 et 88 puis de 93 à 94, suite à des dé-

missions au sein du PS, son parti.

René se révéla en conseiller calme et posé, consensuel et soucieux du bien commun.

Sa fibre sociale l'a ensuite conduit à s'engager au sein du CPAS. Installé comme conseiller le 02 avril 2001, René s'est investi avec motivation dans cette mission qu'il eut à coeur de prolonger au lendemain des élections de 2006.

### René Ponchau aimait son village d'adoption

Membre du Bureau permanent, qui est un peu l'exécutif du CPAS, il participait ainsi aux discussions sur les objectifs stratégiques du Centre et sa gestion quotidienne. Positif et disponible, René chercha constamment à favoriser la solidarité et l'équité dans les aides apportées par le CPAS aux plus fragilisés d'entre nos concitoyens.

C'est fin décembre 2010 que notre ami décida de rendre son tablier politique pour consacrer du temps à sa famille. Son couple avait fêté ses noces d'or en 2018 et pouvait encore espérer couler des jours heureux, avec ses filles, Carole et Marie, et ses petits-enfants Chris, Mathis, Alessia et Mia, qui faisaient sa fierté.

La maladie en a décidé autrement et a emporté René prématurément.

Nous tenons à lui renouveler nos remerciements sincères pour le dévouement qu'il a manifesté dans ses tâches au service de notre collectivité locale, particulièrement les plus démunis.

## Aide aux victimes : un service d'assistance policière

Le Service d'Assistance Policière aux Victimes (SAPV) est là pour délivrer une assistance psychosociale destinée aux victimes et/ou à leurs proches, d'une infraction pénale.

Il intervient en urgence, à court terme et en première ligne dans les cas suivants :

- Agression, cambriolage, racket, escroquerie
- Violence conjugale et intrafamiliale
- Fait de mœurs
- Drogues et assuétudes
- Accident de la route et du travail, incendie
- Accompagnement lors de l'annonce d'un décès
- Santé mentale, dépression, suicide

Faisant preuve d'une écoute particulièrement attentive, le SAPV est soumis au secret professionnel (article 458 du code pénal) et travaille dans la discrétion.

Il peut accompagner lors du dépôt d'une plainte, offrir une aide et un soutien psychologique et orienter vers les ser-

vices adéquats.

Il travaille en outre sur base volontaire, avec le plein accord de la personne concernée.

La victime ou l'un des ses proches peut faire appel au SAPV, soit via un policier, par téléphone ou encore par courriel ou courrier.

Une permanence est assurée par Mme Delphine DEVOLDER, criminologue et cheffe du Service au Commissariat de Rumes le mardi (069/672.440).

Des permanences se tiennent aussi dans les autres commissariats de la Zone de Police (Antoing, Brunehaut et Tournai).

Pour tout renseignement complémentaire : 069/250.245 ou [delphine.devolder@police.belgium.eu](mailto:delphine.devolder@police.belgium.eu)



## Attention aux appels téléphoniques malveillants

Avez-vous reçu un appel téléphonique, un e-mail, un message texte ou Whatsapp suspect? Attention aux tentatives de fraude.

Soyez attentifs à :

- L'identité de services officiels tels que le SPF Finances, la Police, la Mutuelle, etc... est parfois utilisée dans des tentatives de fraude en ligne ou par téléphone (phishing, arnaque). Si vous avez la possibilité, vérifiez que l'adresse e-mail de l'expéditeur est bien une adresse officielle.
- Ne communiquez JAMAIS vos données bancaires confidentielles ou des informations liées à l'utilisation de votre banque en ligne (digipass...).
- Si votre interlocuteur vous annonce une nouvelle trop belle pour être vraie ou totalement inattendue.
- Vous recevez un message vous annonçant subitement que vous allez être remboursé d'un certain montant.
- On vous demande de vous acquitter d'une dette alors que vous n'avez aucune idée de ce dont il s'agit.
- Des messages que vous recevez par Internet ou SMS et qu'il y a beaucoup de fautes d'orthographe, de langage.
- Lors des conversations téléphoniques la personne s'adressant à vous par téléphone se montre insistante et menaçante pour que vous exécutiez un paiement en urgence

Si vous avez le moindre doute, arrêtez la communication téléphonique, faites 'Card Stop' au besoin et contactez la Police.

# Parc naturel des Plaines de l'Escaut

## Et nos (Hainaut) saules têtards ?



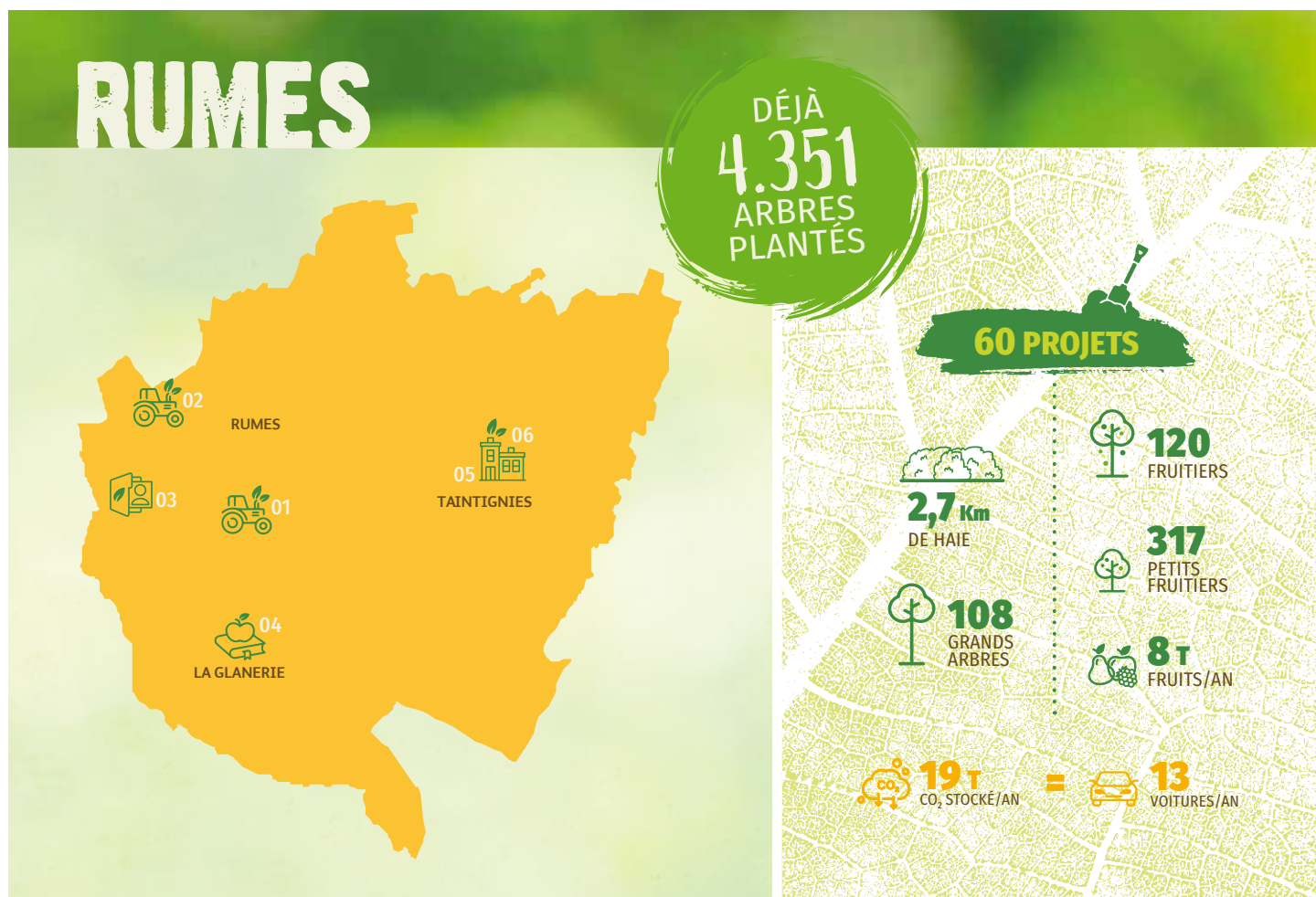
Le saule têtard disparaît de nos paysages, ce qui est dommage vu les services qu'il rend : améliorateur de sol, meilleur rendement, stabilisation de berge, ombre pour le cheptel, bois de chauffage, fourrage... C'est pourquoi les Parcs naturels du Pays des Collines, des Plaines de l'Escaut et des Hauts Pays s'associent en partenariat avec la HEPH-Condorcet pour planter 5000 perches et tailler 500 saules têtards grâce au projet « Et nos (Hainaut) saules têtards ? ».

Pour chaque arbre taillé, nous demandons une participation de 30€ et pour chaque perche plantée, une participation de 3€.

Agriculteurs, vous pouvez augmenter vos revenus ! Vos bandes MAE, SIE, et depuis octobre les 6 mètres le long des cours d'eau, peuvent être des opportunités pour développer vos revenus : vente de bois, valorisation de broyat,...

Intéressé(e) ? Contactez Nicolas Tytgat, Chargé de projet «Et nos (Hainaut) saules têtards ?», par email : [n.tytgat@pnpc.be](mailto:n.tytgat@pnpc.be) - 068/54.46.08





## DES HAIES POUR RENFORCER LE MAILLAGE ÉCOLOGIQUE

01

Trois jours de travail ont été nécessaires à Freddy Vanderhaeghen et son frère pour planter les 700 mètres de haie le long des prairies de la ferme. Ces haies comportant près de 20 espèces différentes ont pour objectif premier d’apporter de l’ombre sur les prairies pour améliorer le bien-être du bétail lors des étés caniculaires. Un aménagement d’une telle ampleur permet également de renforcer le réseau écologique et de favoriser le développement de certaines espèces emblématiques de ce type d’habitat, comme le Bruant jaune.



## DES FRUITS DE VOTRE PRODUCTEUR LOCAL

02

En saison, les clients de Jef et Caro, maraîchers à Rumes, peuvent déjà déguster leurs groseilles rouges, leurs groseilles à maquereaux et les confitures fabriquées avec ces fruits. Dans les prochaines années, ils souhaiteraient proposer également d’autres fruits. Cet automne 2021, ils planteront donc des pommiers haute tige, greffés sur la variété “gueule de mouton” connue pour apporter une grande résistance aux maladies et leur permettant d’éviter tout traitement chimique.





## DES ARBRES POUR LES OISEAUX

03

Les merisiers et les sorbiers plantés à l'écurie de l'Orangerie ne serviront pas qu'à faire de l'ombre pour les chevaux dans les prairies. Ils pourront également nourrir les oiseaux qui raffolent des petites baies produites par ces arbres, comme la Fauvette à tête noire. Les 70 mètres de haie plantés sont également composés d'essences destinées à produire des fruits grâce aux 11 espèces présentes dans le kit "resto des oiseaux".

## DES PETITS CITOYENS ENGAGÉS

04

À La Glanerie, tous les élèves de l'école Sainte-Anne ont planté 3 arbres fruitiers, des framboisiers et des groseilliers. Depuis de nombreuses années, cette école s'investit dans des projets qui aident les enfants à devenir des citoyens responsables : potager, compost, poulailler et plantations. Les enfants pourront observer la croissance de leurs arbres tout au long de leur scolarité et bientôt goûter les bons fruits.

## PLUS DE SÉCURITÉ ET DE BIODIVERSITÉ

05

Le réaménagement de la rue El Bail a été pensé pour la sécurité des riverains. Trois portions de 10 mètres de haie ont été plantées tout au long de la voirie. L'objectif de cette plantation est de provoquer le ralentissement des véhicules tout en assurant la sécurisation des piétons et des cyclistes. Cette haie est composée de trois espèces différentes pour plus de biodiversité.



## UN ESPACE À DÉCOUVRIR

06

L'aménagement extérieur de la nouvelle Maison rurale de Taintignies a été réalisé cet automne 2020 par les équipes du service espaces verts de la commune. Une haie mellifère doublée d'une rangée de petits fruitiers ainsi que six grands arbres ont été plantés aux abords de la bibliothèque. Des ateliers pour enfants y sont régulièrement organisés et les arbres plantés pourront servir de support aux animations : ateliers cuisine, contes en dessous des arbres, animations nature... Un panneau didactique sera également apposé à côté de la haie pour expliquer tous les bienfaits de cet aménagement écologique.

## Passage de témoin à la direction générale de la Commune

Elle a pris tout le monde de court. Soucieuse de saisir une opportunité dans son parcours professionnel, Sophie De-launoit a décidé de quitter ses fonctions de directrice générale de notre administration communale pour le même poste à la tête du C.P.A.S. de Lessines.

Ce choix personnel plaçait notre administration face à un défi de taille, chacun mesurant la place centrale prise par Sophie dans le fonctionnement quotidien de l'administration, depuis son arrivée, le 1<sup>er</sup> septembre 2018. Et nous ne cachons pas que nous avons mis quelque temps à nous imprégner de cette nouvelle. Sophie s'est en effet impliquée dans de nombreux projets visant à valoriser et à responsabiliser le personnel dans son travail au service de la population.

Depuis le 15 septembre dernier, son retrait est effectif, celui-ci étant régi par un stage d'un an dans ses nouvelles fonctions. Avec nos remerciements pour tout ce qu'elle a

apporté chez nous, nous lui souhaitons bon vent et bonne voile au départ de ce nouveau « challenge ».

Dès l'annonce de cette décision, le Collège a planché sur la manière de « rebondir » et sollicité Amandine Lemoine pour assurer l'intérim de Sophie.

Amandine nous a signifié qu'elle acceptait de relever ce défi. Et la qualité de son travail à la direction des ressources humaines nous a rassurés. Nous lui adressons nos remerciements sincères et d'autant plus chaleureux que d'autres perspectives se présentaient à elle.

En toute confiance, nous lui apportons notre soutien dans la tâche importante qui lui est confiée. Car le succès de sa mission sera aussi celui d'une équipe de femmes et d'hommes motivés et soucieux d'apporter le meilleur d'eux-mêmes dans ce service quotidien à la population.

Michel Casterman

## Lancement de l'e-guichet !



La commune met, en ce début d'année, un e-guichet à disposition de ses citoyens !

Cet e-guichet, accessible 24h/24, 7j/7 de façon sécurisée et automatique, vous permettra, via votre smartphone, tablette ou PC, d'obtenir de nombreux documents délivrés par les services état civil et population, sans vous déplacer. Pratique si l'on souhaite obtenir un document en dehors des heures d'ouverture.

L'e-guichet a pour objectif de simplifier au maximum vos démarches administratives !

Il sera accessible via le site communal [www.rumes-online.be](http://www.rumes-online.be).

## La Maison communale ... est en travaux !

Extérieurement, notre maison communale a sans aucun doute fière allure.

L'intérieur mérite pourtant un gros coup de neuf, tant au niveau de l'accueil du public que du confort de notre Personnel administratif qui s'y sent légitimement à l'étroit.

Un réaménagement complet des locaux, en concertation avec l'ensemble des agents concernés, a été proposé étage par étage en tenant compte des possibilités financières du budget communal.

Les travaux ont commencé au niveau de l'ancien grenier.

Vidé de ses archives communales, le lieu bénéficie aujourd'hui d'un lifting en profondeur qui permettra l'installation de nouveaux bureaux bien nécessaires pour accueillir les nouveaux venus d'une équipe administrative en constante évolution.

Sous la houlette de Grégory, les ouvriers poursuivent leur travail pendant ces mois moins propices au travail en extérieur.





## De nouveaux venus au sein du personnel communal



Afin de mener concrètement le Plan d'Action en faveur de l'Énergie Durable et du Climat (PAE-DC), un chef de projet a été engagé par l'Administration communale. C'est Jean-François Gorts qui a été désigné par le Collège pour assurer cette fonction et ce, depuis le 1er septembre 2021. Dans le cadre de la transition énergétique, le coordinateur Pollec (Politique Locale Énergie Climat) établit un diagnostic des émissions de CO2 et de la consommation énergétique du territoire communal ainsi que de sa vulnérabilité face aux changements climatiques. En collaboration avec la Commune et les citoyens, il élabore un plan d'actions visant à réduire pour 2030 nos émissions de CO2 de 40%, à développer les énergies renouvelables et à mettre en place des solutions pour limiter les effets du changement climatique. Il en assure également le suivi et le pilotage.

Le service Travaux effectue l'entretien des locaux communaux, en ce compris l'entretien des installations électriques et de chauffage. Le Collège communal a désigné Pascal Lorthioir qui a pris ses fonctions le 2 juin 2021 et est en charge des techniques spéciales.



Pour pallier le départ à la retraite de notre agent d'accueil, Patrick Debaisieux, le Collège communal a désigné Cécile Lorthioir qui a pris ses fonctions le 12 avril 2021. Elle est en charge de la matière « Population » et vous accueille du lundi au jeudi, selon les horaires d'ouverture du service.



Depuis septembre 2020, Kimberley Mahieu a intégré notre administration dans le cadre d'un remplacement. Suite aux compétences qu'elle a pu démontrer lors de ce remplacement et confirmé lors des examens de recrutement, le Collège communal l'a désignée depuis le 8 avril 2021 dans ses fonctions afin de renforcer le service Finances/Taxes.



Nous souhaitons la bienvenue à Cécile, Pascal, Kimberley et Jean-François au sein de notre Administration et beaucoup de succès dans leur travail.

## Enquête publique du 17 janvier au 20 mars 2022 - Programme de réduction des pesticides 2023-2027



National  
Action  
Plan  
d'Action  
National

Les autorités fédérales et régionales vous invitent à participer à l'enquête publique sur le Programme 2023-2027 du Plan d'Action National de Réduction des Pesticides (NAPAN). Ce programme vise à réduire l'utilisation des pesticides et leurs impacts sur l'environnement et la santé publique, au travers d'actions variées (formation, sensibilisation, réglementation, accompagnement, études, etc.), s'adressant aussi bien aux professionnels (agriculture, secteurs verts, public et privé) qu'aux particuliers.



### Votre avis nous intéresse !

Avant l'adoption du programme 2023-2027, vous êtes invités à participer activement, via la plateforme de consultation en ligne [napan.monopinion.belgium.be](http://napan.monopinion.belgium.be), à l'enquête publique coordonnée sur les ébauches d'actions.

Cette plateforme reprend les actions nationales, fédérales et régionales. Il est possible de filtrer par niveau de pouvoir. Les documents sont aussi consultables dans votre commune qui est également habilitée à recevoir vos observations. Prenez directement contact auprès de votre commune afin de connaître les procédures de consultation mises en place. Vos observations écrites peuvent également être envoyées, pour le 20 mars 2022 au plus tard, à l'adresse suivante : [napan@health.fgov.be](mailto:napan@health.fgov.be) ou par la poste au Dr Ir Vincent Van Bol, SPF Santé Publique, Service Produits phytopharmaceutiques et Fertilisants, Avenue Galilée, 5/2, 1210 Bruxelles.

Le projet de Programme wallon de réduction des Pesticides 2023-2027 (PWRP 3) et le Rapport d'incidences environnementales qui le concerne sont consultables sur le site [www.pwrp.be/enquetepublique](http://www.pwrp.be/enquetepublique).

# Travaux

On entend souvent les aînés nous dire qu'il n'y a plus d'hiver... comme ils en ont connus !

Il n'empêche. Chaque année, quand se pointe novembre, l'heure est aux préparatifs au sein du Personnel ouvrier communal, pour la « garde sel ». La saleuse a bénéficié de son entretien annuel et le programme de la garde est en place.

Des équipes sont organisées de façon à parer à toute éventualité, le gel ou la neige pouvant à tout moment déposer sur nos voiries, une pellicule de glace ou un tapis blanc dangereux. L'objectif est évidemment de permettre, dès l'aube, une circulation sécurisée sur nos routes de campagne.

Soucieux de vivre au plus près les conditions et les aléas de ce service spécifique, j'ai accompagné une équipe (Dominique et Christophe) durant l'une de leurs « sorties » nocturnes.

Selon les prévisions météo et après une observation du terrain vers 2h, le coup de fil de Grégory donne le feu vert pour démarrer. Les hommes se dirigent alors vers le parc pour y remplir la trémie et entamer ensuite leur périple sur les quelque 38 kilomètres de voirie communale, selon un itinéraire parfaitement établi.

Mais la routine n'y a pas sa place. Une ornière gelée, une voiture qui bloque le passage, une épaisse plaque de verglas, le froid glacial qui enraie une sécurité : autant d'obstacles qui mettent parfois un grain de ... sable ... dans la mécanique.

Le jour se lève alors sur le retour à l'atelier et quelques heures de repos bien méritées !

Chaque tournée complète engloutit 5 tonnes de sel, soit quelque 60 tonnes pour la campagne de l'hiver passé. Si la facture est « salée », elle traduit le fait que votre sécurité fait partie de nos préoccupations prioritaires. En votre nom, je tiens à remercier sincèrement nos équipes

## *L'asphaltage et l'enduisage en soutien de nos revêtements hydrocarbonnés*

Des travaux d'asphaltage et d'enduisage ont concerné les rues des Chasses, de Clairmaie, du Crinquet, Cavée et la place de Taintignies (dans le cadre du P.I.C.). Ces travaux sont destinés à éviter les infiltrations d'eau sous l'assiette de la voirie et de prolonger ainsi leur durée de vie. Ces chantiers sont aujourd'hui achevés.



## *Chaque année, pendant que vous êtes sous la couette, ils veillent sur votre sécurité !*

de « veilleurs de nuit » - rassemblés sur la photo - pour leur disponibilité et leur efficacité.

Nous leur associons leurs collègues qui, en journée, salent les trottoirs devant les bâtiments communaux et publics (écoles, églises, ...) ou veillent à l'approvisionnement en sacs de sel de points stratégiques du territoire communal. Merci, Messieurs !

Michel Casterman



*Prêts pour des nouvelles sorties nocturnes !*



*Il faisait un froid de canard ... au moment de charger la trémie !*

## *Nos voiries en béton vieillissent... elles aussi*

A ces travaux, ont succédé ceux qui concernent des voiries composées de dalles de béton. C'est la rue du Sentier qui est ici visée. De nombreux avaloirs sont en fin de vie et leurs abords largement dégradés. Leur remplacement est en cours (en deux phases).





## L'atelier a pris un fameux «coup de jeune» !



L'atelier communal est aujourd'hui méconnaissable. Nouveaux bureaux pour l'équipe de direction, nouveau magasin, nouvelles douches, nouveau réfectoire, ... : tout a été repensé pour répondre aux besoins des membres de l'équipe et leur offrir des espaces adéquats pour un travail de qualité. En septembre, des casiers personnels ont été installés qui leur offriront un confort supplémentaire.



Et tout cela de la main de nos hommes ! Ils méritent à coup sûr un vrai coup de chapeau ! L'équipement du magasin a été revu et complété en fonction des besoins, notamment de ceux des associations qui sollicitent régulièrement la commune pour une aide logistique. C'est ainsi que Pascal, qualifié en électricité et chauffage, a conçu des boîtiers électriques (en 230 et 400 volts) qui seront bien utiles lors de festivités extérieures.



## Embellissement de l'aire de dispersion des cendres de La Glanerie

Il méritait un véritable entretien. Il a en fait été totalement repensé. Soucieux d'y impliquer notre Personnel, nous avons sollicité Sylvain pour le conceptualiser. Ses recherches l'ont conduit à un projet de qualité. Le résultat répond aux attentes et est l'expression de notre respect envers nos familles endeuillées. La pelouse de dispersion existante est restée intacte, mais a été recouverte par un lit de galets. Toutes les mesures adéquates ont été prises pour ne pas endommager la pelouse.



## Des aménagements à l'école communale

Le confort et la sécurité des enfants de nos écoles constituent toujours des priorités. Pascal et Fabrice ont uni leurs efforts pour réaliser un superbe « coin sieste », bien utile pour les petits de maternelle. Un magnifique travail qui a suscité un « MERCI » enthousiaste de la part des principaux « utilisateurs ».



Né en 1966, il avait encore logiquement prévu quelques années de travail à son compte. Mais des problèmes de dos ont eu raison de sa volonté de poursuivre sa mission de maçon-voiriste.

Très tôt sur les chantiers, Alain a d'abord œuvré chez Vandekerckhove, une entreprise spécialisée dans la restauration d'églises.

Après un détour chez Danheux & Maroye, dans les routes et terrassements, il poursuit son parcours de maçon dans le privé, chez « Monument Hainaut ».

Ce qui lui a valu de collaborer à des rénovations prestigieuses, telles celle de la Cathédrale Notre-Dame de Tournai, ou encore des beffrois de Tournai et de Mons.

C'est le 29 mai 2006 qu'Alain intègre l'équipe communale de maintenance.

Avec ses collègues de travail, il a ainsi géré l'aménagement du « mémorial du motard », le nouveau revêtement du « petit pont de la libération » ou encore le nouvel aménagement de la Drève des Marronniers.

Côté jardin, Alain est un garçon attachant. Il a le cœur sur la main, à l'image de ses regrettés parents Geneviève et André.

Quatrième de six enfants, Alain cultive, en famille, un vrai sens de la fraternité que ses nombreuses années au Patro



de Rumes vont encore renforcer. Elles lui permettront de développer de belles et fidèles amitiés.

Cet « homme des bois », comme il aime lui-même s'appeler, profite du moindre moment de loisir pour rejoindre le camping de La Roche-en-Ardenne où il possède une caravane résidentielle.

Il est le plus heureux des hommes dans ce coin de nature qui constitue le point de départ de randonnées en forêt. L'Ourthe toute proche

lui permet aussi de taquiner la truite ou le brochet.

Initié par son père André au devoir de mémoire, Alain nourrit toujours une véritable passion pour la guerre 40-45. Il a d'ailleurs réalisé de ses mains une imposante maquette d'une scène de la bataille des Ardennes, plusieurs fois présentée au public lors d'expositions.

Aujourd'hui encore, Alain, membre assidu du Club « Hell on Wheels » de Taintignies, participe fidèlement aux cérémonies du souvenir, arborant avec fierté l'uniforme des GI's à qui nous devons tant.

La retraite, un peu prématurée, est aujourd'hui devant lui. Nous la lui souhaitons, ainsi qu'à sa compagne Chantal, heureuse et vivifiante, au cœur des forêts ardennaises où la découverte de la nature est omniprésente.

### Travaux routiers : l'entretien des voiries au programme du P.I.C. 2019-2021

Le plan d'investissement communal en matière de voirie suit son cours. La sélection des zones concernées est toujours soumise à un choix ... difficile qui tient compte des avis des experts nous guidant évidemment vers celles les plus urgentes à traiter.

Car, il faut le savoir, ces travaux dépendent de subsides régionaux qui ne sont pas extensibles et qu'il faut gérer avec beaucoup de soin et d'attention.

Nous avons confié la mission d'auteur de projet à H.I.T. (Hainaut Ingénierie Technique) que nous remercions pour

la qualité de son expertise.

Pour ce plan triennal, le subside régional, qui représente 60 % de l'investissement, était limité à quelque 240.000€! Le reste est à charge communale.

Nous devons donc bien cerner les besoins, sachant par ailleurs que chaque chantier engendre inmanquablement des surcoûts imprévisibles.

Cela dit, nous poursuivons notre programme d'entretien de nos voiries. D'autres suivront dans le plan suivant, non encore lancé par la Région wallonne.

## Petite enfance

Depuis 2013, notre crèche Champs & Gazouillis, située au Clos des Champs à Taintignies, accueille les petits marmots de l'entité et de ses environs avec une capacité d'accueil de 24 places. Depuis octobre dernier, grâce à une subvention de l'ONE, notre crèche a augmenté sa capacité d'accueil pour passer à 28 places. Avec en prime un équivalent temps plein supplémentaire pour le personnel encadrant. Une belle évolution pour notre crèche communale!





Le Plan de Cohésion sociale (PCS) 2020-2025 de la Commune de Rumes validé par le Conseil communal en mai 2019 et approuvé par le Gouvernement wallon en date du 22/08/2019, est d'application depuis le 01/01/2020.

Pour rappel, le PCS a pour objectifs principaux, outre les projets déjà développés, la mise sur pied de nouvelles actions visant principalement à maintenir les liens sociaux entre les générations, lutter contre l'isolement et toutes formes de précarité, en travaillant en étroite collaboration avec le C.P.A.S. et les partenaires communaux, régionaux et associatifs.

Le PCS de Rumes a donc mis en place durant l'année 2020/2021 les actions suivantes : achat de denrées alimentaires en partenariat avec le CPAS, ateliers santé et environnement en partenariat avec l'ASBL Anama, le salon de l'emploi en collaboration avec les communes d'Antoing et de Brunehaut, l'organisation d'un Conseil Consultatif Communal des aînés avec le soutien de l'ASBL Ag'y Sont, une formation théorique et une formation pratique au permis de conduire pour les demandeurs d'emploi en partenariat avec l'ASBL Multimobil, un service « job-coaching » avec la collaboration de la Mirewapi et le don de surplus du potager ou du verger pour alimenter les colis alimentaires des bénéficiaires du CPAS.



Le manque de mobilité est souvent un frein à l'embauche pour les personnes qui sont à la recherche d'un travail. C'est pourquoi le PCS s'engage à répondre aux besoins de la population avec la collaboration

de l'ASBL Multimobil qui anime des formations théoriques et pratiques au permis de conduire.

La Région wallonne a également approuvé de nouvelles actions dans le courant de cette année 2021 :

« **La life box** » appelée aussi « **senior focus** »

Senior Focus, c'est la boîte à tartines qui peut sauver des vies !

En cas de malaise ou de disparition inquiétante, la recherche rapide et active d'informations sur la personne concernée est primordiale, voire vitale.



C'est la raison pour laquelle le PCS, le CPAS, le commissariat de Rumes et la Zone de Secours du Tournaisis lancent le projet Senior Focus.

Senior Focus est une boîte à tartines facile à identifier (grâce à son logo) et rangée dans un endroit familier de tous : le frigo. Elle contient un ensemble de renseignements utiles sur la personne à secourir. Ainsi les ambulanciers, pompiers, médecins généralistes, policiers, aides-soignant(e)s peuvent agir efficacement en cas d'urgence, les premiers

instants étant capitaux.

En cas de disparition, la boîte Senior Focus renferme tous les éléments dont les policiers doivent disposer rapidement: la photographie du disparu, ses signes distinctifs, ses habitudes de vie, les lieux qu'il fréquente, etc.

S'il s'agit d'un malaise, les services de secours y trouvent tous les renseignements médicaux indispensables à une bonne prise en charge rapide et adaptée : liste des médicaments, allergies, opérations subies, maladies,...

Si le citoyen en danger vit seul, la tâche s'avère encore plus ardue pour les services de secours qui doivent rassembler les premiers renseignements nécessaires. Grâce à Senior Focus, il suffit d'ouvrir la porte du frigo ! Le Plan de Cohésion sociale de la Commune de Rumes s'est engagé à fournir gratuitement ces boîtes aux habitants de l'entité de 70 ans et plus. Elles sont disponibles à l'accueil de l'Administration communale à Taintignies, au CPAS à La Glanerie ou au commissariat de Police de Rumes.

Ce projet Senior Focus est, à l'origine, une initiative de la Police Boraine. Celle-ci étant déjà reprise dans plusieurs communes du pays, il était essentiel de garder une unité en utilisant le même logo. Concrètement, ce projet vise à permettre aux personnes âgées de rester le plus longtemps possible dans leur habitation en toute sécurité. C'est dans cette perspective que ce projet prend sens dans notre entité.

Pour se procurer cette boîte et ses annexes ou pour obtenir des informations complémentaires relatives à cette action, les personnes intéressées peuvent contacter Apolline Macou au 069/64.81.65 ou par mail à [apolline.macou@comunederumes.be](mailto:apolline.macou@comunederumes.be)

## Ateliers Anama

En partenariat avec l'ASBL Anama, le PCS organise une fois par mois (si la situation sanitaire le permet), des ateliers sur différents thèmes (santé, environnement, etc.). Jusqu'à présent, le Plan de Cohésion sociale de Rumes a pu mettre sur pied des ateliers sur :

- La fabrication de cosmétiques naturels.
- La fabrication de produits d'entretien naturels.
- L'alimentation vivante.
- La gestion du stress.
- La fabrication de cosmétiques à base de produits de la ruche.

Au-delà du fait d'avoir une réflexion sur les produits vendus en grande surface ou découvrir des aliments méconnus, ces ateliers ont permis aux citoyens de se rencontrer et de partager un moment de convivialité.



### Permanence psychologique

Vous habitez dans l'entité et vous ressentez le besoin de parler et d'être écouté ?

La Commune de Rumes, en partenariat avec le Centre de Planning Familial Aurore Carlier et le Plan de Cohésion sociale vous propose une permanence psychologique deux fois par mois.



### Salon Job GO du 22 septembre 2021

C'était la première fois cette année qu'a eu lieu le salon de l'emploi Job GO à Rumes au Hall Fernand Carré. Ce salon a été organisé dans le cadre du PCS de Rumes en partenariat avec les Plans de cohésion sociale



d'Antoing et de Brunehaut ainsi que de nombreux partenaires de l'insertion professionnelle (Forem, Cefo, Infor Jeunes, Siep, Mirewapi & Amo Graine). L'évènement se déroule une fois par an dans l'une des 3 communes qui prend en charge l'organisation. Les visiteurs ont eu l'occasion de rencontrer différents exposants comme Your nature, l'Aviq, Multimobil, l'ASBL Réso, Les jeunes CSC, la Défense, l'ADM-R, le CHOQ, Prorienta, la Zone de secours, le CERAT, Trixxo titres-services, Ago Jobs & HR et Job match. Les partenaires du salon ont également animé quatre conférences sur le thème des métiers en pénurie ou encore sur l'incapacité de travail, comment booster sa recherche d'emploi, comment utiliser le site Internet du Forem.

### Notre CCCA sur les rails...

Depuis le 24 mars dernier, notre Conseil Communal Consultatif des Aînés s'est réuni, d'abord en visioconférence puis en présentiel.

Les 10 membres actuels sont issus des trois villages de notre entité, ils forment une équipe d'hommes et de femmes dynamiques, désireux de s'investir pour le bien-être de nos seniors...

Ils ont élu, en leur sein, leur Présidente, Mme Jeanine Schellemans et leur Vice-Président, M. Jean Simon, et se réunissent en présence de leur échevine, de notre chargée PCS et de notre coordinatrice au sein de l'asbl Ag'Y Sont.

Vous les découvrez sur notre photo ci-dessous :

Jean-Claude Colasse, Willy Dewaele, Anne Geldhof, Michel Huon, Jean-Michel Lubrez, Josée Martinage, Jeanine Schellemans (Présidente), Jean Simon (Vice-Président), Marie-Claire Vanhauwaert, Suzanne Vanonguevalle.

Si vous avez 60 ans et + et si des suggestions ou des questions vous tiennent à cœur, n'attendez plus, contactez la commune par téléphone ou envoyez un message sur l'adresse du CCCA : conseil.aines@communederumes.be.

Vous pouvez aussi joindre Apolline MACOU, cheffe de projet PCS, qui peut se faire le relais de vos préoccupations auprès du CCCA ou vous donner des informations sur celui-ci : 069/64.81.65. ou apolline.macou@communederumes.be.

Nous remercions chaleureusement toutes ces personnes pour leur investissement afin de donner aux aînés la place qu'ils méritent en valorisant leur expérience et en leur offrant la possibilité d'être des partenaires dans la vie sociale, économique et politique locale.

Bon travail à chacune et chacun...





## Des ateliers d'écriture pour TOUS !

Depuis début novembre, notre citoyen Jean-Claude Colasse anime des ateliers d'écriture tous les lundis, de 10h à 11h, à la Maison de Village de La Glanerie.

Voici les premières impressions des participants :

« Très chouette activité proposée par Jean-Claude, secondé par Pedro. Une heure d'évasion avec les mots de tous les jours qui enchantent, font vivre et font écrire de belles choses sans trop s'en apercevoir. Merci bien. »

« J'ai beaucoup apprécié ce premier atelier d'écriture, riche en émotions et en découverte de l'autre. L'envie d'écrire qui a toujours été présente chez moi est revenue en force. Que du bonheur ! »

« L'atelier d'écriture, c'est la rencontre des mots, de belles personnes et de soi-même. »

« Quel plaisir de stopper nos activités habituelles pour sortir de l'ordinaire ! L'atelier d'écriture à La Glanerie permet d'oser sortir les mots qui sont en nous, d'échanger au sein d'un sympathique groupe. Merci aux animateurs. »

### Alors, l'envie d'écrire vous tente ?

N'hésitez pas, rejoignez Jean-Claude et son équipe.

Inscription : au 069/64.81.65 ou par mail : [apolline.macou@communederumes.be](mailto:apolline.macou@communederumes.be)



# Ecole communale

## Coin sieste

Quelle ne fut pas notre surprise en rentrant des vacances de Pâques : les ouvriers communaux nous avaient installé un coin sieste. Celui-ci

ressemble à une petite cabane. Il y a une belle porte coulissante, un éclairage d'ambiance, des étagères pour mettre nos vêtements.

Nous avons même un petit passage secret pour entrer et sortir. Nous allons faire des doux rêves dans ce petit coin cosy !



Les élèves de 1<sup>ère</sup> maternelle

## Visite des vergers

En avril dernier, nous avons participé à la marche des vergers en fleurs. Nous avons eu l'occasion de découvrir la culture des pommes et des poires, les relations entre les insectes et les plantes. Nous avons aussi appris les systèmes que les cultivateurs mettaient en place pour préserver l'environnement.

Malheureusement, la pluie était présente mais nous n'avons pas été découragés et nous avons parcouru les

7 kilomètres en 2 heures! A l'école, nous avons pu croquer une délicieuse pomme cultivée dans les vergers .

Les élèves de primaire

## Spectacle à l'école

Cette année, les mesures sanitaires ne nous ont pas permis de sortir. Heureusement, la compagnie de spectacle « les clés en poche » était autorisée à venir dans nos locaux. Nous avons écouté l'histoire du petit coq à travers le monde, nous avons chanté , nous avons dansé sur des musiques du monde.

Notre animatrice était très énergique et son spectacle interactif a fait bouger les enfants et les institutrices !

Les élèves du cycle 5-8



# Commémorations

## Une cérémonie du 8 mai encore perturbée par la Covid-19

Le samedi 8 mai, sous le coup de 9h30, les cloches de nos trois églises ont retenti et invité à méditer sur les innombrables sacrifices consentis pour faire triompher la liberté et la démocratie.

La cérémonie de commémoration de la fin de la seconde guerre mondiale s'est déroulée sous la pluie.

Pas de quoi décourager une délégation du conseil communal et des associations patriotiques qui s'est recueillie devant nos trois monuments.

Après avoir adressé un message de reconnaissance envers toutes celles et ceux qui se sont battus pour vivre libres, les autorités communales ont déposé une gerbe au pied de chaque monument avant que ne retentissent les hymnes nationaux.

Pour notre commune, le devoir de mémoire reste une priorité !



## 21 juillet : jour de commémoration, jour de la nation, journée d'hommage



Cette année encore, c'est un 21 juillet un peu particulier que nous avons célébré dans le contexte de la crise sanitaire mais aussi et surtout suite à cette catastrophe naturelle sans précédent qui a frappé une grande partie de notre pays et qui a révélé un bilan humain très douloureux.

Les festivités habituelles ont fait place au recueillement devant les monuments aux morts de nos trois villages et au cours du « Te deum » en l'église de Rumes.

Hommage a été rendu aux héros des deux guerres et à nos aïeux qui ont payé le prix fort pour nous léguer l'héritage de la démocratie et de la liberté. Hommage aussi aux victimes et aux familles durement touchées par les inondations.

## 2 septembre 2021 : 77<sup>ème</sup> anniversaire de la Libération

Le jour anniversaire du 2 septembre 1944 reste une date essentielle de notre histoire locale.

De belles et intenses cérémonies se sont déroulées au petit pont de la Libération, puis devant le mémorial du motocycliste et enfin à la stèle de la résistance.

Des témoignages de faits de guerre, des hommages aux libérateurs et aux résistants ont alimenté notre réflexion et notre sentiment de reconnaissance devant une foule nombreuse et sous un soleil bien présent .

Un rendez-vous à ne jamais oublier !

*Porte-drapeaux français et belges.*



*Colonne de véhicules du club « Hell On Wheels » de Taintignies.*





## Poème dédié au premier motocycliste américain qui a foulé le sol de la Belgique.

*Cher G.I.,  
Tandis que ton frère d'armes, ton ami  
le seul encore chez nous depuis ce jour béni,  
vient de fermer les yeux pour son dernier  
voyage,  
Nous venons te redire, en vivant témoignage,  
Combien nous sommes fiers de t'avoir rencontr  
é  
En ce matin fiévreux de cette fin d'été*

*En éclaireur pressé de la 2<sup>ème</sup> DB  
Vers notre petit pont, tu as pétaradé  
L'enjambant par mégarde, traçant dans le quartier  
« Une Harley ! Les voilà », se sont-ils écriés !  
Ils étaient euphoriques, et tes 50 étoiles  
Scintillaient dans leurs yeux et la brume matinale*

*Arnold est en faction et rien ne lui échappe  
De ton aller-retour de ta trop courte étape*



*Au delà l'Elnon en pays ... étranger  
A la noble mission qui t'était confiée  
Il transmet la nouvelle aux amis du réseau  
Qui, de la Marseillaise, avaient ouï l'écho*

*Le moment fut furtif mais tellement exquis  
Que parmi ses hauts faits l'Histoire l'a repris  
Et que le petit pont, jusque là inconnu  
d'une royale signature, est par toi devenu*

*l'officiel point zéro de cette longue route  
vers la fin du carnage, des angoisses et du doute*

*Si nous sommes là ce soir, c'est pour te saluer  
Et avec toi tous ceux que des tirs ont fauchés  
Dans la force de l'âge et loin de leur foyer  
Qu'ils avaient tous quitté pour nous faire respirer  
cet air de liberté dont nous étions privés  
Jamais notre Merci ne vous laissera tomber.*

Michel Casterman



*Les enfants des écoles et leur porte-drapeau, nos futurs passeurs de mémoire. Quel plaisir de les entendre chanter la Brabançonne !*



*Les « Lions de la Mémoire » nous rappellent le rôle de l'Armée Secrète.*



## 11 novembre : jour de souvenir et de reconnaissance

Comme tous les ans, l'Armistice a été commémoré devant nos trois monuments et auprès des stèles des soldats anglais qui reposent dans nos cimetières.

A l'occasion de cette date ô combien symbolique qu'il convient de ne pas oublier, nous étions réunis en nombre afin de rendre hommage à nos aïeux qui ont sacrifié leur vie pour notre pays.

Une commémoration marquée par la participation active des enfants des écoles lors de lectures de témoignages et de l'interprétation de la Brabançonne.



La pandémie a eu de nombreuses répercussions sur le fonctionnement des services et actions en faveur de l'ensemble de nos concitoyens. Au niveau de la propreté publique, l'opération BeWapp (Pour une Wallonie plus propre) reportée à deux reprises en un an a quand même pu avoir lieu fin septembre. Soucieux d'offrir un cadre de vie agréable aux Rumois et à nos visiteurs, nous avons également décidé d'organiser une semaine de la propreté en début de printemps.

L'équipe du personnel ouvrier a ainsi veillé à une remise en état des panneaux routiers, au nettoyage des abribus, à la pose ou au remplacement de poubelles, au nettoyage de bords de voirie. L'équipe des bénévoles ambassadeurs de la propreté a continué son travail (ingrat) de ramassage de déchets divers aux

abords des chemins et sentiers de l'entité, tous déchets provenant de personnes n'ayant aucun respect pour notre belle nature ! Grâce au passage régulier de ces équipes, nos trois villages restent propres



même si des points noirs subsistent (les environs du recyparc et quelques chemins plus isolés propices au jet de cannettes). Alors plus que jamais, et par respect pour les autres, veillons tous à avoir un comportement citoyen en éliminant nos déchets dans les poubelles publiques ou tout simplement dans nos poubelles à domicile ... en gardant à l'esprit qu'un tri intelligent permet de réduire considérablement le poids de nos poubelles !

D'autre part, les inondations que notre pays a connues en juillet dernier nous rappellent que l'eau est souvent toute-puissante et que tout le monde doit participer à l'effort collectif pour éviter au maximum ce type de catastrophes. Des inondations

importantes avaient impacté notre commune en juin 2016: nous ne sommes donc pas à l'abri de dégâts dans nos habitations.

Les citoyens doivent veiller à nettoyer le filet d'eau en face de leur maison et notre personnel doit, parmi de nombreuses tâches, veiller au bon écoulement des eaux en entretenant les nombreux avaloirs que compte notre commune. Nous venons d'ailleurs de faire l'acquisition d'un (coûteux !) matériel pour faire face au travail que cela représente.

Nous tenons à remercier les citoyens qui nous préviennent lorsque des avaloirs sont bouchés. Mais que dire lorsque ceux-ci sont bouchés par de la graisse à frites jetée par des citoyens inconscients (voir photo jointe). Ce geste peut s'avérer très dangereux en cas de pluies abondantes. Rappelons aussi qu'il peut être sanctionné d'une amende « salée ». Nous comptons vraiment sur chacun de nos concitoyens pour éviter ce genre de comportement à l'avenir.



Bruno De Langhe



### Chaque matin, plusieurs tonnes soulevées à bout de bras !

poubelles en voirie. En cas de non-respect de celles-ci, les collecteurs ont ordre de ne pas les ramasser.

Avec le tri élargi des PMC, les déchets légers constitués par les emballages en plastique sont triés dans le sac bleu ou directement déposés au recyparc. Une belle avancée environnementale puisqu'il en résulte plus de recyclage mais avec un constat : les sacs contenant les déchets ménagers résiduels (non recyclables) s'avèrent souvent plus lourds. Ainsi, Ipalle insiste : le poids maximum autorisé pour un sac-poubelle s'élève à 20 kilos. Une façon radicale de l'alléger? En extraire les déchets de cuisine (épluchures, restes de repas...) : soit en les compostant à domicile, soit en les dé-

Imaginez. Vous devez soulever un poids de plus de 20 kilos. Non pas une fois, mais des milliers de fois, au cours de la matinée. Et vite. Le lancer dans la benne. Entre chaque charge, trotter et sauter sur le marche-pied. Dehors, que la météo soit à la canicule ou au gel, au vent ou à la pluie battante. Aux premiers jours d'automne, lorsque la clarté diminue et que des automobilistes parfois distraits ou pressés veulent vous contourner d'un coup de volant sec pour grappiller quelques secondes... Pour préserver la sécurité et la santé des chargeurs qui effectuent la collecte des déchets en porte-à-porte, Ipalle tient à rappeler les consignes à respecter scrupuleusement avant de déposer ses sacs-



posant gratuitement au recyparc ou dans l'un des points d'apport volontaire.

Ipalle rappelle par ailleurs que les déchets dangereux (par exemple les emballages de produits phytosanitaires, les liquides tels que l'eau de Javel, les seringues..., les coupants, contondants, le verre brisé, les déchets électriques...) ne peuvent être jetés dans le sac-poubelle. C'est au recyparc qu'ils doivent être déposés.

Avec l'hiver, redoublons de prudence en voiture lorsque nous croisons un camion de collecte. Chaque année, des chargeurs



sont victimes d'accidents.

Pour éviter cela, ne tentez aucun dépassement risqué (angle mort des véhicules), respectez les distances de sécurité (les camions s'arrêtent fréquemment) et soyez attentifs aux mouvements du personnel. Il fait sombre le matin et si vous roulez trop vite, vous risquez de ne pas voir à temps les collecteurs qui circulent à pied. Soyez patients... Ne klaxonnez pas, ils font au plus vite.

Merci pour votre compréhension.

### Qui a planté un arbre n'aura pas vécu inutilement (Proverbe africain)

Planter un arbre à l'occasion d'un événement familial ou public est une pratique vieille comme le monde. C'est aussi un engagement écologique pour signifier aux enfants notre volonté de leur laisser un milieu de vie où il fait bon vivre. Dans le cadre de la distribution d'arbres aux citoyens, organisée sur fonds propres, la Commune a renouvelé l'opération « un enfant un arbre » à laquelle 25 enfants de 3 ans ont participé. C'est le samedi 27 novembre que la plupart sont venus chercher leur fruitier ... et leur pelle, heureux d'aider leurs parents à fournir à « leur » arbre les meilleures conditions de croissance.

A la Sainte-Catherine tout bois prend racine ! C'était donc le bon moment pour planter !

Pour info, quelque 4350 arbres dont déjà été plantés dans notre entité dans le cadre de l'opération « Un arbre pour la Wapi ». Par votre engagement, c'est 19 tonnes de CO2 qui seront stockés/an, soit l'équivalent des émissions de 13 voitures/an. Ensemble, poursuivons les actions pour un environnement de qualité !



### Le nettoyage de printemps est devenu ... le nettoyage d'automne !

Cette année, les bénévoles dont certains se mobilisent durant toute l'année pour rendre l'entité rumoise plus propre ont encore eu du boulot à la fin du mois de septembre. L'opération de nettoyage instaurée par BeWaPP (Pour une Wallonie plus propre) a encore connu un certain « succès ». Ces particuliers responsables auxquels se sont joints des élèves des cinq écoles fondamentales de l'entité rumoise ont sillonné sentiers, chemins et rues pour ramasser les déchets abandonnés. Tous les participants à cette mobilisation citoyenne souhaitent rendre votre environnement plus agréable. Notre équipe de propreté publique s'est chargée de l'évacuation des déchets en collaboration avec l'intercommunale Ipalle.

Be  
WaPP

Ensemble pour une  
Wallonie plus propre

-11 kilos par habitant pour l'année 2020 dans la collecte des ordures ménagères, soit 143 kilos par habitant contre 154 en 2019 !

Il semble que les nouvelles mesures d'élargissement de la collecte des PMC ainsi que la mise en place de points d'apport volontaire pour les déchets organiques constituent un plus pour notre commune et nous ne pouvons que vous encourager à continuer dans cette voie !

Mais le meilleur déchet est bien évidemment celui qui n'existe pas ! Si vous souhaitez encore améliorer votre impact environnemental, n'hésitez pas à consulter le site [www.ipalle.be](http://www.ipalle.be) qui regorge de trucs et astuces pour diminuer votre production de déchets. Ou encore abonnez-vous au Facebook Ipalle – Vers un territoire zéro déchet.

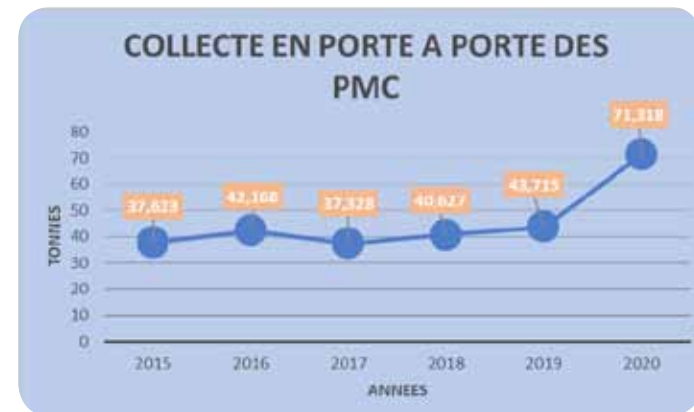
**Points d'apport volontaire dans notre entité :**

- sur le parking de la Maison de Village à La Glanerie;
- près du commissariat de Police à Rumes;
- sur la Place de Taintignies (côté ruelle du Jeu de Balle).



Jérôme Ghislain

*Ci-dessous les résultats des collectes des cinq dernières années pour notre entité*



# Solidarité

A la mi-juillet, des images impressionnantes nous sont parvenues. Des inondations catastrophiques ont envahi rues et maisons, champs et prairies, atteignant des niveaux hors normes. Une impressionnante violence naturelle qui a touché plusieurs régions de notre pays et des pays voisins. Cette catastrophe naturelle a engendré de nombreuses pertes mais elle a également soulevé un énorme élan de générosité sur l'entièreté du pays. Les citoyens rumois n'ont pas hésité à proposer leur aide de multiples façons. Chaque commune de Wapi a parrainé une commune en détresse face aux inondations. Rumes a soutenu et soutient encore de multiples manières la commune de Ferrières, petit village d'environ 5000 habitants.

- Plusieurs collectes ont été organisées aux 4 coins de l'entité. Dons de vêtements pour enfants, produits d'hygiène domestique et corporelle, nourriture pour animaux, vivres non périssables, bouteilles d'eau, couvertures, oreillers,... Vous avez répondu généreusement aux appels aux dons. Chaque petit geste





a réchauffé le cœur d'un Férusien ou d'une Férusienne.

- De nombreux Rumois ont matérialisé leur don sur le compte du CPAS, de l'argent qui a permis d'offrir du matériel neuf à la ville de Ferrières. Des boîtes de premiers secours, du matériel de nettoyage, des petits électroménagers et de l'argent pour répondre à leurs besoins de première nécessité.
- Ferrières mais pas que ... nous avons en effet été sollicités pour apporter notre aide aux citoyens de Verviers. Un car de la solidarité, avec pas moins d'une trentaine de bénévoles, a été organisé le vendredi 30 juillet et s'est rendu vers les lieux de la catastrophe. Le travail n'y manquait pas, à la mesure de l'ampleur des dégâts subis et des difficultés à coordonner la bonne volonté des bénévoles. Nettoyer les caves de restaurants et de commerces envahies par la boue, dégraisser les pièces de vie de particuliers en quête d'assistance, trier des montagnes de vêtements, mais aussi reconforter et encourager les Verviétois sinistrés.
- Notre service travaux a lui aussi été solidaire, notre camion a rejoint Auvelais dans l'entité de Sambreville, particulièrement touchée par la crue exceptionnelle de la Biesme. Sur base des contacts pris par Grégory, le Chef des travaux, Elise et David ont pris la route pour dégager des gravats et des déchets de toutes natures.
- A l'approche de la rentrée scolaire, les écoles de l'entité ont à leur tour fait preuve d'une belle solidarité. Fin août, de nombreux dons ont été acheminés par nos ouvriers à Frameries au centre de collecte de Wallonie picarde au profit des écoles sinistrées. Grâce à leur réseau de parents, nos écoles se sont mobilisées pour ré-



colter manuels scolaires, livres et fournitures scolaires en tout genre au sein de leur établissement. Ces dons ont été redistribués en fonction des besoins de chacun dans les écoles des communes impactées.

- Et pour finir, nombreux furent les Rumois qui, spontanément, de leur propre initiative et par leurs propres moyens, se sont rendus sur les lieux dévastés pour donner un coup de main ou apporter du matériel de première nécessité.

Nous vous adressons un IMMENSE MERCI pour votre contribution à ce formidable élan de solidarité envers les familles et les communes sinistrées. Merci pour ce qui a été accompli hier et aujourd'hui mais gardez du réconfort, du soutien et de l'espoir pour leur venir en aide encore demain. Il ne faut pas que cet élan de solidarité s'essouffle, de nombreux Belges ont encore besoin de nous, de vous !

Clémence Lepla

#### Message reçu d'une habitante de Ferrières

«Je fais partie des sinistrés de la commune de Ferrières et je veux juste vous dire MERCI pour toute l'aide que vous nous avez apportée. Je vous souhaite un très joyeux Noël et une très bonne nouvelle année 2022.»



#### Notre commune solidaire avec les habitants sinistrés de Ferrières

Grâce à vos dons, nous avons récolté la somme de 4 750€.

Ainsi, matériel de nettoyage, trousse de secours, gros et petits électroménagers ont pu être acheminés vers Ferrières. En outre, un chèque de 1000 € leur a aussi été offert lors d'une rencontre avec le collège communal de cette entité. Un tout grand merci pour votre soutien aux sinistrés !



Notre bourgmestre et notre présidente du CPAS en visite à Ferrières

Le terme « mobilité douce » a gagné son titre de noblesse depuis quelques années en Wallonie : les autorités ont en effet « boosté » les communes du sud du pays en favorisant les projets déposés pour améliorer la sécurité des usagers faibles. Mais la Région est confrontée à ses propres limites financières. Elle a lancé en 2020 un appel à projets pour une Wallonie cyclable auquel notre commune a répondu avec pour objectif de sécuriser les cyclistes devant se rendre à Tournai en évitant la chaussée de Douai. Cela en parfaite concertation avec l'Echevin tournaisien de la Mobilité, Jean-François Letulle. Un projet qu'il nous faudra représenter en 2022 puisqu'il n'a pas été retenu. Les sept dossiers retenus en Wallonie picarde concernent en effet les six villes (Tournai – Ath – Mouscron – Lessines – Leuze – Enghien) ... et Ellezelles. Beaucoup de petites entités espèrent qu'elles ne seront pas oubliées cette année!! Le dossier de mobilité douce de la voie de pierre à Rumes et de ses alentours immédiats a connu une belle avancée en 2021. La société Petit de Pecq a effectué les travaux du côté de la rue du Sentier (construction de trottoirs, sécurisation de la voirie par le remplacement d'avaloirs dangereux). Une autre entreprise renforcera la partie de la voie de pierre longeant le fossé par un clayonnage afin d'éviter l'affaissement de ce dernier et notre personnel communal aménagera le tracé jusqu'à la Cité Soyer. Le PIC (Plan d'Investissements Communaux) 2019–2021 devait également comporter un pourcentage non négligeable de dépenses consacrées à la sécurité des usagers faibles. C'est ainsi qu'à côté de la réfection du revêtement de cer-



taines artères de l'entité et du remplacement d'avaloirs et de plaques de béton à la rue du Sentier à Rumes (travaux prévus au printemps), un budget conséquent a été consacré à la construction de trottoirs à la rue Royale de la Glanerie (côté rue Albert 1er et entre la carrière Lintine et le Gros Tilleul avec mise en valeur de ce dernier). Ces chantiers sont également prévus en 2022.

Notre personnel communal n'est pas en reste : il a aménagé les trottoirs de la rue El Bail à la grande satisfaction des riverains (le chaînon manquant entre la sortie de la résidence Eloi Minet et les nouvelles maisons voisines de la rue de la Croisette devrait faire partie du prochain PIC). Il s'est ensuite attelé à la réfection de la « voyette » située à l'arrière de l'Ecole de la Communauté française et poursuivra avec la ruelle de la pharmacie à Rumes.

Ces chantiers marquent une volonté de s'inscrire dans l'embellissement de notre cadre de vie tout en sécurisant les déplacements des piétons et des cyclistes.



Bruno De Langhe

Beaucoup de citoyens sont sensibles à la mobilité douce qui devrait permettre aux piétons et cyclistes de se déplacer en toute sécurité sur la voirie ... et beaucoup de citoyens se plaignent (à juste titre) de la vitesse dans certaines artères de notre entité. Les exemples sont légion et il ne se passe pas une semaine sans que les responsables politiques ne soient interpellés sur le non-respect des limitations de vitesse ... infractions souvent commises par les citoyens eux-mêmes !

Nous avons rencontré dernièrement le responsable de Vias (ex-Institut Belge de Sécurité Routière) en compagnie de nos services de Police et visité quelques sites qui posent régulièrement problème.

Une première remarque (qui peut ne pas plaire à certains): on ne peut pas faire n'importe quoi n'importe où ! Des règlements existent et nos intervenants nous l'ont rappelé ! D'autre part, ce que certains riverains demandent n'est pas du tout accepté par leurs voisins. Et enfin, des aménagements réclamés à cors et à cris par certains doivent être démontés dans les semaines suivantes parce les attentes d'autres ne sont pas rencontrées.

## Quand mobilité rime avec sécurité



Nous avons parcouru nos trois villages et des propositions seront proposées en vue de limiter la vitesse à certains endroits. De premiers aménagements « légers » ont été ou seront effectués à l'entrée du Clos des Champs et aux abords de certaines écoles. Nous avons inscrit au budget 2022 des montants qui nous permettront de réaliser des travaux aux entrées de la Cité Soyer et de la Résidence Eloi Minet ainsi qu'à la rue de Florent. D'autres endroits seront également ciblés en vue de protéger les usagers faibles.

« On roule trop vite dans toutes les rues de l'entité. Réduire la vitesse ... c'est une demande générale de la population.



*On est attentif à cette situation. Dans cette rue, des aménagements avaient été consentis mais le ralentisseur a dû être retiré à la demande des riverains, ce casse-vitesse générant trop de bruit lors du passage des véhicules ».*

*« Il n'y a pas une semaine sans que l'on nous demande d'intervenir afin de réduire la vitesse des usagers. En matière d'aménagements, ce n'est pas facile. Il y a la difficulté d'associer des rétrécissements avec le passage d'engins agricoles qui font parfois 3,5 m de large ! »*

*« Paradoxalement, à 85%, les plaques d'immatriculation appartiennent à des gens de l'entité ! On est désarmé et l'utilisation de radars n'est pas la priorité de la police. Cela fait quatre ans que je pleure au conseil de police pour avoir du matériel de contrôle. En vain ! »*

Nous pouvons reprendre sans problème ces propos qui émanent ... d'un responsable d'une entité voisine !! Les difficultés sont identiques dans bon nombre d'entités. Des solutions peuvent être mises en place par les autorités mais le bon sens des automobilistes est tout aussi primordial !

La Chaussée de Douai et la Chaussée Montgomery sont aussi des points noirs pour la sécurité. Tout le monde sait que nous ne disposons pas des cartes pour effectuer des aménagements sur ces artères importantes de Rumes et la Glanerie. La Chaussée « appartient » en effet au SPW (Service Public de Wallonie) et notre commune ne peut y intervenir. D'où l'importance de collaborer avec leurs services, tâche bien compliquée puisque le SPW doit gérer des routes sur l'ensemble de la Wallonie ... avec les budgets qui sont les siens !!



Nous avons rencontré en septembre la Direction des routes de Mons afin de définir les priorités sur cet axe important. A l'aide de différents services, nous avons rassemblé des documents (chiffres de fréquentation, infractions, accidents, ...) afin d'être efficaces lors de cette réunion.

Nous nous sommes rendus en novembre sur le terrain avec les responsables du SPW. Une analyse plus fine des besoins a été effectuée et une nouvelle rencontre est déjà programmée pour faire avancer le dossier. Vous voyez par là que tout cela prend beaucoup (trop !) de temps (les équipements de mesure ne sont pas toujours disponibles) et la pandémie que nous avons connue n'a rien fait pour accélérer les contacts et les prises de décisions.

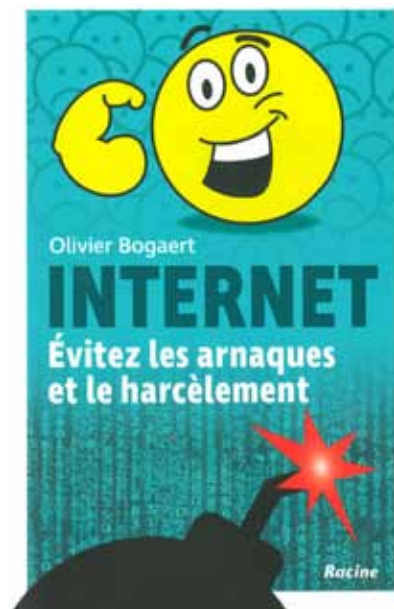
Nous aurons évidemment l'occasion de revenir sur tous ces points dans un prochain bulletin communal.

Bruno De Langhe

## Bibliothèque

### Internet : évitez les arnaques et le harcèlement

Le 25 novembre, à l'initiative de nos bibliothécaires, Olivier Bogaert est venu à la Maison rurale parler de ces sujets qui inquiètent de nombreuses personnes. Commissaire à la police judiciaire fédérale belge, Olivier travaille au sein de



l'unité en charge de la cybercriminalité et est très actif dans les médias et sur les réseaux sociaux afin de sensibiliser à la cybersécurité. Sans pouvoir aller dans le détail, il a balayé des sujets qui ont intéressé le public présent: les

arnaques les plus courantes (achats en ligne, faux services internet, arnaques QR-code, via Facebook, ...) ; les arnaques qui touchent les jeunes (très peu informés si l'on en croit les statistiques !). Il a également présenté quelques sites pouvant aider l'utilisateur et a répondu aux questions des participants parfois fort inquiets face aux arnaques pouvant être rencontrées sur internet. Pour en savoir plus : « Internet : Évitez les arnaques et le harcèlement » par Olivier Bogaert aux éditions Racine.



Outre le service bien connu (et reconnu) par bon nombre de citoyens rumoï et des communes voisines, notre bibliothèque se veut aussi une vitrine des autres acteurs de Wallonie picarde. Elle collabore en permanence avec le Parc naturel des Plaines de l'Escaut (elle a d'ailleurs accueilli l'exposition photos de Bruno Bosillo sur l'inclusion de personnes fragilisées au sein de fermes de Wallonie picarde) ainsi que les Jeunesses Musicales de Wallonie Picarde ou encore Exploration du Monde, Culture Wapi, le Ramdam Festival, le CRIE de Mouscron, Agy'sont, la Maison de la Marionnette de Tournai ou encore le Plan de Cohésion Sociale de notre entité.



A l'heure où les citoyens retrouvent le plaisir de découvrir leur région, les responsables de la bibliothèque ont décidé de proposer un service « touristique » à leurs lecteurs. Ces derniers pourront ainsi trouver à la Résidence de la Baille des balades au sein de notre entité, mais également des entités voisines en collaboration avec les services de Tournai, Antoing et Brunehaut.

La carte de la Wallonie picarde à vélo est également disponible grâce à une collaboration avec la maison du Tourisme de Wapi.

Depuis un an, les lecteurs ont aussi pu constater que l'environnement immédiat du bâtiment était particulièrement soigné grâce à l'équipe de nos jardiniers et la collaboration avec « Un arbre pour la Wapi ».

En effet, diverses haies ont été plantées (mellifère, fruits rouges, mélange orme/charme (voir page 9) aux côtés d'un érable, d'un merisier et de deux noisetiers. Et nous n'avons pas hésité à replanter un charme présent sur le site depuis plus de cinquante ans : un petit rappel du passé de ce lieu.



Depuis le 14 juillet 2020, date officielle de l'ouverture des nouveaux locaux, et malgré les difficultés dues à la pandémie, la bibliothèque a toujours été accessible au public.

Nos deux bibliothécaires ont fait en sorte de vous accueillir dans les meilleures conditions en respectant les protocoles sanitaires en vigueur tout au long de cette période de crise.

Nous vous livrons ci-après quelques statistiques qui montrent que la fréquentation est très satisfaisante malgré la situation :

- nombre de lecteurs actifs entre le 14/07/2020 et le 14/12/2021 : 720
- nombre de nouveaux inscrits (depuis l'ouverture il y a 18 mois) : 255
- nombre de prêts : 22500 dont 1900 jeux

Les nombreuses animations à destination des classes de nos écoles ont malheureusement connu un coup d'arrêt en 2020 et 2021, les écoles ne pouvant pas « sortir de leurs murs » puisqu'en code rouge. Mais elles ont pu reprendre en septembre. Nous souhaitons qu'elles puissent se poursuivre normalement dans les mois qui viennent.

#### Animations 2022

- Atelier « D'un livre à la main » : 16 février, 16 mars, 13 avril, 18 mai, 15 juin, 13 juillet, 17 août, 14 septembre, 12 octobre, 16 novembre et 14 décembre.
- Atelier « Graines de partage » : 19 février, 19 mars, 16 avril, 21 mai, 18 juin, 28 juillet, 25 août, 17 sep-

tembre, 15 octobre, 19 novembre, 17 décembre

- Minecraft : samedis 29 janvier et 12 février (9h30-11h30)
- Création d'animaux en tissu pour les enfants de 8 à 12 ans : Samedi 5 mars (10h00 à 12h30)

#### Nouveautés

La bibliothèque fait très régulièrement l'acquisition de nouveaux ouvrages et de nouveaux jeux. Ci-dessous quelques nouveautés de revues à l'adresse de la jeunesse!



#### Pour nous joindre :

Bibliothèque communale de Rumes  
 - Résidence de la Baille, 13 à 7618 Taintignies  
 - 069/22.59.49 - bibliotheque@communederumes.be  
 - Page facebook : Bibliothèque communale de Rumes

#### Horaires :

les mardis, jeudis et samedis de 8h30 à 12h30  
 les mercredis et vendredis de 13h30 à 17h30



## Exploration du Monde : la troisième fois sera-t-elle la bonne ?

Amputée de sa dernière séance lors de la saison 2019 – 2020 et des séances sur Cuba, la route 66 et l'Andalousie en 2020 – 2021 pour cause de pandémie, cette saison pourra-t-elle se dérouler normalement ? C'est évidemment le vœu le plus cher des responsables d'Exploration du Monde, les organisateurs de notre entité et les nombreux fidèles qui nous suivent depuis plus de 20 ans.

Le programme a même été étoffé puisque la séance reportée sur Cuba a été reprogrammée au côté des quatre conférences traditionnelles. Lors de la première, Michel Drachoussoff a emmené les spectateurs en Russie, des incontournables Moscou et Saint-Pétersbourg aux confins de régions moins connues. Et le 12 novembre, Anouk Acker leur a présenté avec enthousiasme les mille facettes du Chili.

Prenez déjà bonne note des autres dates inscrites à l'agenda de la Maison de Village de La Glanerie :

- le 28 janvier : le tour du monde en 80 jours sans un sou ;
- le 11 mars : Rome ;
- le 6 mai : Cuba.

Toute info peut être obtenue à la Bibliothèque à la Résidence de la Baille (069/22.59.49) ou auprès de Bruno De Langhe, Echevin de la Culture (bruno.delanghe@communederumes.be).



## Un super jeu à vivre en famille

Enquêtez avec Salix à Taintignies à la recherche de l'avion perdu. Une belle initiative du GAL des Plaines de l'Escaut. Des jeux Salix sur Howardries, Calonne, la forêt de Bon Secours et Bernissart sont également disponibles. En vente 10€ à la bibliothèque, (069/22.59.49) et à l'Administration communale (069/64.81.65)

N'hésitez pas à prendre contact avec Aude et Flore pour d'autres activités qui s'inscriront à l'agenda au fil des mois à venir et consultez régulièrement la page facebook de la biblio.

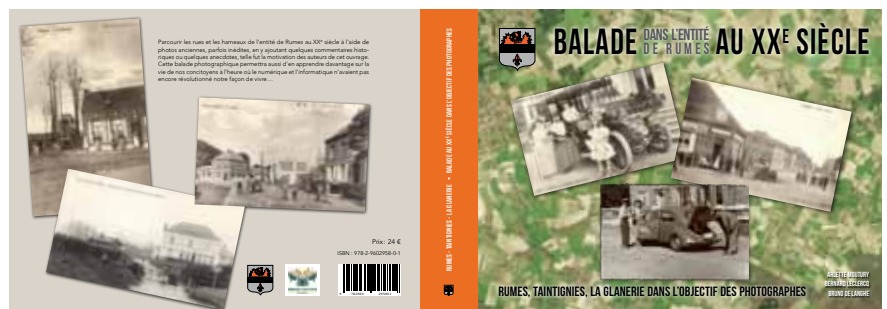


## Deux ouvrages disponibles dans votre bibliothèque

La fin de l'année a été particulièrement féconde pour l'image de notre commune. Deux livres ont en effet été édités qui intéresseront nombre de nos concitoyens.

« *Parcourir les rues et les hameaux de l'entité de Rumes au XXe siècle à l'aide de photos anciennes, parfois inédites, en y ajoutant quelques commentaires historiques ou quelques anecdotes, telle fut la motivation des auteurs de l'ouvrage « Balade dans l'entité de Rumes au XXe siècle ».* Cette balade photographique permettra aussi d'en apprendre davantage sur la vie de nos concitoyens à l'heure où le numérique et l'informatique n'avaient pas encore révolutionné notre façon de vivre ... »

« **Balade dans l'entité de Rumes au XXe siècle** » par Arlette Moutury, Bernard Leclercq et Bruno De Langhe : 24€ (couverture souple) ou 28€ (couverture cartonnée).



« *Le Parc naturel des Plaines de l'Escaut regroupe sept entités communales et un territoire rural aux multiples facettes, qui regorge de petits trésors cachés de patrimoines et de nature. Suivez les pas d'un randonneur curieux de nature et parcourez le carnet de notes qu'il a embarqué dans son sac à dos avec son appareil photo. Il y a consigné découvertes et trouvailles, révélant dans un tableau impressionniste la complicité du territoire et de l'homme en multiples touches de couleurs.* »

« **Au cœur du Parc naturel des Plaines de l'Escaut ...** » par Bruno Bosilo et Jean-Louis Godet : 39€.

Ces deux livres sont disponibles à la bibliothèque, Résidence de la Baille (069/22.59.49) et à l'Administration communale, Place (069/64.81.65).



Depuis le début de la pandémie, le télétravail a connu quelques remous ... Avant celle-ci, le télétravail était relativement peu répandu chez nous. En 2020, il a d'abord été suggéré puis imposé dans les secteurs où l'organisation du travail le permettait. Selon les cas, les travailleurs ont eu droit à un télétravail complet ou à un système

hybride : deux ou trois jours à domicile ou l'inverse.

Qu'en pensent les travailleurs concernés ? Il semble que d'emblée le système ait été bien accepté par nombre d'entre eux. Mais plus le temps passait, plus il semblait que le manque de contacts sociaux ait eu un effet négatif sur le moral de ceux amenés à travailler à domicile.

La situation provoquée par la pandémie a certainement eu un effet positif, et plus particulièrement dans les grandes villes.

La mobilité s'y est (un peu) améliorée, les problèmes de circulation sont (un peu) moindres et la pollution de l'air a (quelque peu) diminué.

Les « navetteurs » y ont certainement gagné en qualité de vie ... S'ils peuvent se rendre deux ou trois fois par semaine vers Bruxelles plutôt que chaque jour, nul doute que ce gain de temps leur a permis une meilleure efficacité !

Et chez nous ? Nos services administratifs doivent être au service des citoyens. Si leur réorganisation a nécessité

une remise en question des membres du personnel en 2020, la mise à disposition de matériel informatique et les connexions nécessaires ont permis à chacun de continuer à travailler efficacement à domicile. Et le télétravail permet un nombre plus restreint de travailleurs en même temps dans la Maison communale ... donc moins de circulation dans le bâtiment et moins de risque de contagion ! En ce début d'année et avec l'arrivée du variant Omicron, ce n'est pas anodin ...

Bien sûr, l'accueil des Rumoises doit être assuré à l'Administration communale pour rendre une série de services que le « virtuel » ne permet pas. Les citoyens l'ont bien compris et privilégient dans un premier temps le contact téléphonique avant toute visite sur la Place de Taintignies.

Alors, peut-on envisager le télétravail sur le plus long terme ? Certainement et la concertation employeur/employé sur sa mise en place sera la clé pour garantir de

travailler sereinement à la maison et éviter de perdre ces contacts sociaux dont chacun a absolument besoin.



*Michel Casterman, Ophélie Cuvelier, Bruno De Langhe, Gilles De Langhe, Martine Delzenne, Marie-Ange Desmons, Séverine Dhaenens, Daniel Ghislain, Jérôme Ghislain, Pascale Leclercq, Clémence Lepla, Marie-Hélène Minet, Roxane Seillier.*

## L'avenir est dans notre assiette...



Bien manger est essentiel pour rester en bonne santé et bien vieillir. L'alimentation équilibrée évolue pour refléter au plus près les connaissances en nutrition, notamment sur les relations entre aliments et santé tout en intégrant l'aspect de la durabilité, et en tenant compte des habitudes alimentaires et modes de consommation.

Si on connaît la pyramide alimentaire (qui a été revue récemment), on connaît peut-être moins l'épi alimentaire qui met en avant les 5 mesures prioritaires qui ont le plus d'impact sur la santé pour gagner plus d'années de vie en bonne santé. Voici la hiérarchie de ces 5 mesures :

1. Consommez au moins 125 g de produits céréaliers complets par jour et remplacez aussi souvent que possible les produits raffinés par des produits céréaliers complets.
2. Mangez tous les jours 250 g de fruits, en privilégiant les fruits frais.
3. Mangez tous les jours 300 g de légumes (frais ou préparés) et diversifiez vos choix en vous laissant guider par



l'offre saisonnière.

4. Consommez des légumineuses au moins une fois par semaine.

5. Consommez tous les jours 15 à 25 g de fruits à coque ou de graines sans enrobage salé ou sucré.

Et on peut ajouter :

6. Limitez la consommation de sel.

Pour permettre à chacun de suivre ces conseils, il est nécessaire, selon nous, que tous les intervenants agissent et avancent dans le même sens : agriculteurs et maraîchers, autorités communales et supra-communales, associations, citoyens, tout le monde doit être prêt à de nouveaux défis.

Pour notre groupe, les rencontres et échanges autour des jardins, la promotion des produits frais et de saison, la valorisation des circuits courts, la sensibilisation dans les écoles, le soutien aux maraîchers et agriculteurs voulant développer une agriculture raisonnée, les conférences thématiques et activités (comme celles qui sont initiées par le Parc Naturel des Plaines de l'Escaut), constituent autant de mesures



qui vont dans le sens d'une meilleure compréhension de la question et de la mise en place de pistes de réflexions et de plan d'actions.

D'une certaine manière, la crise sanitaire a également joué un rôle dans la modification des comportements : de nombreux citoyens ont (re)découvert la convivialité des commerces locaux, mais également le plaisir et la satisfaction de faire leur pain eux-mêmes ou de déguster les légumes de leur potager.

Enfin, nous sommes convaincus que les questions environnementales sont très liées à la problématique du « bien

manger ». En effet, la manière dont on consomme aujourd'hui aura des répercussions sur le milieu de demain. Privilégier les produits de saison, les circuits courts, les récipients et couverts réutilisables sont autant de pas dans le cheminement vers un monde meilleur pour les générations futures. Il est nécessaire et urgent de retisser et de renforcer le lien entre l'être humain et la nature : le bien-être de l'un ne peut se concevoir sans la protection de l'autre. C'est une question de survie ...

*Céline Berton, Thierry Gourdin, Mélanie Heintze, Angelo Panepinto .*

### Sylvain et Thierry : Passage de témoin au PS



À la fin du conseil communal de février dernier, Sylvain Menthon a annoncé à l'assemblée son intention de démissionner de son mandat de conseiller communal.

Nullement démotivé par son engagement de mandataire politique local, Sylvain avait aussi à cœur de saisir une opportunité professionnelle.

Électricien indépendant, Sylvain travaillait également au CPAS de Tournai où, chef d'équipe technique, il s'était aussi investi comme délégué syndical CGSP.

L'emploi et la défense des intérêts des travailleurs sont pour lui une priorité et ont d'ailleurs constitué la trame de ses interventions au Conseil communal.

Ces objectifs resteront demain d'actualité puisque Sylvain est appelé par la FGTB au poste de secrétaire

régional pour la CGSP-Admi.

Ce nouveau virage dans son parcours professionnel l'a logiquement conduit à considérer ses responsabilités syndicales incompatibles avec l'exercice d'un mandat communal.

Puisse-t-il y trouver son épanouissement personnel et conduire ses nouvelles missions vers de belles réussites !



C'est le 25 mars que le Conseil a acté cette démission et que Sylvain a ainsi officiellement passé le flambeau à Thierry Gourdin.

Ancien conseiller provincial, bourgmestre de Mont-de-l'Enclus durant la mandature 2000-2006, Thierry a une longue carrière politique derrière lui.

Depuis son arrivée à Rumes en juillet 2015, la retraite semblait lui peser et

son attachement au parti socialiste l'a conduit à se présenter aux suffrages des électeurs.

C'est ainsi que, très attaché aux questions sociales, Thierry s'est dit ravi de pouvoir apporter son expérience au service des habitants de sa nouvelle commune.

Malheureusement, peu de temps après sa prise de fonction, Thierry a été victime d'un terrible accident de la route. C'était le 19 septembre 2021. Gravement touché, notre collègue a été hospitalisé à Courtrai durant plus de 3 mois.

Il vient, lors de cette première semaine de janvier, d'être transféré à Tournai où il va poursuivre sa convalescence et sa rééducation pour retrouver ses forces et sa mobilité.

Avec l'espoir de jours meilleurs, les membres du Conseil communal lui ont transmis un chaleureux message d'encouragement et de vœux pour un rétablissement aussi complet que possible.

Michel Casterman

## Répertoire communal

### Erratum


Police > Commissariat de proximité  
Tél. : 069/67.24.40


Card Stop : 078/170.170

Animaux > Aliments pour animaux  
Frédéric Leclercq  
Tél. : 0478/63.23.54 – 069/64.74.47  
E-mail : fournitures.pigeons@gmail.com

Coiffeurs  
Hairstyling  
Rue des Bois, 49 – 7618 Taintignies  
Tél. : 0473/76.03.16

Comptabilité  
Fiduciaire FICOFIGEST  
François Debaisieux  
info@ficofigest.be

Construction - Bâtiment > Rejointoyeurs  
AC Sablage - Rejointoyage   
Rue Ecuelle, 7 – 7618 Taintignies  
Tél. : 0492/84.88.92  
E-mail : ac.rejointoyage@gmail.com

Horeca > Café   
Le Galibier  
Chaussée de Douai, 81 – 7610 Rumes  
Tél. : 0496/02.88.32

Jardins > Horticulteur  
Frédéric Leclercq  
Tél. : 0478/63.23.54 – 069/64.74.47  
E-mail : fournitures.pigeons@gmail.com

Piscine  
Cap Forme  
Tél. : 069/64.15.30 – 0475/93.63.11

Kinésithérapeutes  
Delphine Gahide  
Tél. : 069/64.15.30 – 0475/93.63.11



A travers champs et près : la boucle de Taintignies

Depuis le début de la pandémie, un grand nombre de Belges ont (re)trouvé le plaisir de se balader dans notre belle nature. Les ventes de vélos et de ... bottines de marche ont explosé ! C'est au moins une conséquence positive (la seule ?) de cette situation qui atteint le moral de nos concitoyens. C'est le bon moment pour rappeler que plusieurs balades au sein de notre entité sont à la disposition de tous. Parmi les marches, citons :

- le circuit du ruisseau de Rufaluche (11.5 kms – Taintignies - La Glanerie – Mouchin) ;
- le circuit du pays des Mâchons (4 kms – Taintignies) ;
- dans les pas de Monique (10.7 kms – Rumes – Bachy) ;
- par monts et par voyettes (6.4 kms – Taintignies) ;
- la boucle de Taintignies ( 12.750 kms).

Tout marcheur prudent prévoira de bonnes chaussures de sport ou de marche, un vêtement de pluie (en fonction de la météo) ainsi qu'un sac à dos pour le ravitaillement (et la

reprise des déchets !!)

Sont également disponibles sur le site [www.visitwapi.be](http://www.visitwapi.be) et sur le site communal [www.rumes-online.be](http://www.rumes-online.be) le circuit VTT de la Déroderie (12 kms) et les randonnées équestres :

- la boucle de Rumes – Tournai (30 kms)
- la boucle de Rumes – Mouchin (13 kms).

Depuis quelques mois, de nouveaux panneaux touristiques explicatifs ont également été posés pour informer les marcheurs des lieux et édifices qu'ils rencontrent au cours de leurs balades. Quatre panneaux ont ainsi été placés sur le circuit « Dans les pas de Monique » donnant de précieuses informations sur l'histoire remarquable de notre concitoyenne Henriette Hanotte pendant la deuxième guerre mondiale. Les édifices religieux ont aussi été dotés d'un panneau retraçant leur histoire. Je tiens à remercier notre historien local Bernard Leclercq pour sa précieuse collaboration dans la rédaction des textes.



Bruno De Langhe

### Marché et marche : un binôme qui fonctionne

En juin dernier, le Collège communal a dû se résoudre à annuler les festivités prévues dans le cadre de la fête nationale, les mesures sanitaires en vigueur à l'époque ne permettant pas la mise sur pied des activités prévues.

Décision a alors été prise d'organiser des animations pour nos citoyens dès que la situation le permettrait. L'organisation d'un marché fermier sans cesse reportée depuis des mois pour les raisons que l'on sait a permis d'accueillir le 12 septembre au hall Fernand Carré une douzaine de producteurs locaux et de nombreux visiteurs. Une marche au profit du Relais pour la vie a attiré plus de 250 participants heureux de pouvoir visiter le marché au retour

de leur balade dans notre belle campagne rumoise. Un montant de plus de 1000€ a ainsi pu être récolté en prélude à une participation d'une équipe rumoise au prochain relais de juin 2022. Le marché fermier retrouvera sa place au printemps.



### Aux candidats-locataires : un prêt à taux zéro pour constituer la garantie locative

Cette mesure, lancée début mai par le Gouvernement wallon, est accessible pour les baux de résidence principale, de colocation et les baux étudiants, en fonction des revenus des demandeurs. Les demandes de prêt sont pris en charge par la Société wallonne du crédit social (SWCS) de façon tout à fait indépendante du propriétaire bailleur qui ne connaîtra donc pas l'origine des fonds.

Intéressés ? Vous trouverez tous les renseignements à l'adresse : <https://www.swcs.be>

### Isolation - rénovation de toiture : aussi des prêts à taux zéro !

Un toit qui fuit ? Une chaudière vétuste ? Envie de réduire vos factures énergétiques ?

Envisagez le financement de ces travaux via la Société wallonne du crédit social (SWCS) qui va aussi s'occuper des primes éventuelles liées aux travaux et assure un véritable accompagnement de l'emprunteur.

Prenez connaissance de toutes les conditions du « rénopack » via l'adresse <https://www.swcs.be>



Nous avons été contactés en juin dernier par la RTBF afin d'organiser une version toute particulière (covid oblige !) de la célèbre émission animée par Adrien Joveneau. Après avoir été dans l'obligation de tracer un trait sur l'édition 2020 et avant d'organiser une saison 2022 que tout le



monde espère normale, les responsables de la RTBF, soucieux de maintenir l'intérêt des auditeurs et téléspectateurs pour la découverte de la Wallonie, ont pris contact avec quelques communes dont la nôtre pour organiser un Beau Vélo spécial reprenant un parcours déjà effectué et rassemblant maximum 50 cyclistes. Nous avons donc coorganisé avec les responsables tournaisiens une randonnée

partant de la place de Taintignies vers Willemeau, Ere et Tournai pour la halte ravito sur la Grand-place. Le retour s'effectuait par les mêmes villages de l'entité tournaisienne avant de passer par Rumes, La Glanerie et revenir vers Taintignies pour un show case de Delta devant un public restreint, pandémie oblige. Le re-

portage télévisé diffusé le dimanche 8 août faisait la part belle à notre entité avec des haltes au calvaire de Rumes, à la stèle du motard et à la roseraie à La Glanerie et de très belles vues de fermes et du centre de Taintignies. Tout cela en compagnie d'Adrien Joveneau et de Daniela Prepelciuc, la charmante miss météo de la chaîne publique. A retrouver sur RTBF Auvio.

### L'esprit de Noël ...

Suite à la pandémie, les dernières fêtes de fin d'année n'ont pas été aussi réjouissantes qu'à l'habitude...

En cette fin d'année 2021, plus encore que les autres années, le Collège communal a tenu à faire (re)vivre l'esprit de Noël. « Un sentiment subtil où planent dans l'air, joie, patience et magie. »

Pour ce faire, une attention particulière a été portée aux décorations et illuminations de nos trois places. Nous remercions tout particulièrement les ouvriers communaux, qui ont réalisé un

magnifique travail de conception et d'installation des diverses décorations!

C'est également dans cet esprit de partage que les citoyens ont été, à leur tour, mis à contribution pour décorer leur devanture d'une crèche de Noël et ainsi participer à la « balade des crèches de Noël ». Ce projet a été accueilli avec enthousiasme, 32 citoyens ont répandu ce sentiment et amplifié la dynamique de nos villages en faisant appel à leur esprit créatif et de partage. Chaque devanture décorée d'une crèche était répertoriée sur un parcours cycliste et/ou pédestre sur lequel

les citoyens pouvaient se balader et contempler les différentes réalisations durant les vacances d'hiver.



### Vous êtes artiste, conférencier : ceci vous intéresse !

Vous désirez trouver un lieu pour votre prochaine activité ? Nous avons ce qu'il vous faut. Afin de faire vivre notre patrimoine culturel, la paroisse protestante de Taintignies met à disposition (pour une modique somme) le temple de Taintignies situé à la rue du Temple. Intéressé ?

Contactez-nous par mail à : [presidenterongyaintignies@gmail.com](mailto:presidenterongyaintignies@gmail.com)  
La paroisse se donne le droit d'accepter ou de refuser l'activité si le thème n'est pas en adéquation avec le lieu.

### Les cours d'eau ont besoin de vous !

Le Contrat de rivière Escaut-Lys relance son diagnostic des rivières et vous propose de l'accompagner le long des cours d'eau !

Tous les trois ans, le Contrat de rivière Escaut-Lys (CREL) réalise un diagnostic des cours d'eau de son territoire afin de déduire leur état. Concrètement, les membres de la cellule de coordination longent les rivières pour relever les points noirs (rejets, pollutions, embâcles, etc.) et aussi parfois des points positifs.

Ce diagnostic permet au Contrat de rivière et à ses membres d'avoir une vision globale de l'eau sur le territoire et de mettre en place des projets à l'avenant dans son programme d'actions. Pour ce nouveau diagnostic, le CREL lance un appel aux citoyens. En effet, qui de mieux que les riverains des rivières et cours d'eau pour connaître au mieux ces derniers ! Si vous avez connaissance de problèmes particuliers, vous pouvez les communiquer au Contrat de rivière Escaut-Lys. Cela concerne donc les embâcles, les effondrements de berges, des pollutions, la vétusté de ponts ou autres ouvrages d'art, les plantes invasives, etc. Bien entendu, cela concerne également les points positifs : espèces rares ou protégées, petit coin de paradis, zone à enjeux... toutes les informations sont bonnes à prendre.

Enfin, si vous êtes curieux du travail du Contrat de rivière et que vous avez un peu le temps, vous pouvez également les accompagner dans le diagnostic sur le terrain. N'hésitez pas à les contacter !

*Contrat de rivière Escaut-Lys*  
Rue de la Citadelle, 124 B2 – 7500 Tournai  
[contact@crescautlys.be](mailto:contact@crescautlys.be) / [www.crescautlys.be](http://www.crescautlys.be)  
069/44.45.61

Vous êtes détenteur d'un système d'épuration individuelle? Jusque là, vous étiez exonéré du Coût Vérité Assainissement (CVA). Ce n'est plus le cas depuis le 1er janvier 2022.

Le montant du CVA s'élève à ce jour à 2,365 € HTVA/m<sup>3</sup> d'eau distribuée.

Vous pourrez néanmoins bénéficier d'une intervention financière pour les frais d'entretien de votre station et pour la prise en charge intégrale de la vidange des boues de votre système.

Pour cela, votre système doit être déclaré à la commune et couvert par un contrat d'entretien.

Vous trouverez la liste des prestataires reconnus à cette adresse : <https://sigpaa.spge.be>

Afin d'être informé et d'intégrer la GPAA (Gestion publique de l'assainissement autonome), nous vous invitons à ouvrir un compte utilisateur en tant que particulier sur la plateforme SIGPAA dans l'onglet « Inscription Particulier » à l'adresse : <https://sigpaa.spge.be>

## La Glanerie : une page se tourne !

En cette fin avril 2021, les deux dernières Soeurs encore présentes à la Glanerie ont quitté notre village.

Avec ce départ, c'est une page importante de plus d'un siècle de l'histoire du village qui se tourne.

C'est en effet le 24 septembre 1902 qu'arrivent à La Glanerie cinq religieuses du Saint-Esprit. Elles fuient la France. La loi Combes interdisant aux congrégations religieuses non autorisées d'enseigner, la Congrégation trouve en Belgique une terre d'accueil.

Les Soeurs acquièrent à la rue Albert 1er « une vaste demeure entourée d'un très grand jardin ». C'est là qu'elles vont résider et commencer leur oeuvre d'éducation.

Les débuts furent difficiles, les Soeurs ayant peu pour vivre. Portées par leur foi, encouragées par la population, elles se mettent néanmoins au travail, créent des liens avec les familles, s'impliquent dans la vie paroissiale et offrent généreusement leur temps à tout qui est dans le besoin.

Dès 1905, l'école Sainte-Anne voit le jour, ouvrant 3 classes (une gardienne, une primaire et une de couture) et un petit internat.

La « grande guerre » vient alors perturber toute l'organisation du couvent. Fidèles à leur engagement, les Soeurs transforment des classes en « salles d'ambulance » et apportent soins et réconfort aux blessés. Leur présence auprès des familles endeuillées est remarquée. Leur mission d'enseignement, qui doit



*L'église, la cure, le couvent, l'école, le cimetière : une densité particulière au centre de La Glanerie !*

s'accommoder des rudes circonstances, reste une priorité et reprend son essor au lendemain de l'armistice de 1918, toujours avec les moyens du bord qui restent limités.

Il faut attendre 1934 pour que l'école obtienne ses premiers subsides et devienne gratuite pour les élèves du primaire. Les jeunes filles du village mais aussi de Rumes, de Taintignies, de Mouchin et au-delà arrivent en nombre y suivre des cours de lingerie et de confection.

La guerre 40-45 survient et les Soeurs sont contraintes de quitter les lieux, d'abord réquisitionnés par les Allemands, puis aménagés à nouveau en poste de secours pour les blessés vers la fin du conflit.

Au lendemain de ces années noires, les Soeurs sont de retour et se remettent à la tâche.

Au milieu des années cinquante, le pensionnat, qui accueillait déjà des enfants de familles défavorisées, s'ouvre aux « enfants du juge ». De nouveaux bâtiments s'avèrent nécessaires. Leur hébergement portera le nom de « Foyer Sainte-Anne ».

Quant à l'école, elle continue son développement. En 1962, on y compte jusqu'à neuf classes (deux gardiennes, deux primaires, une familiale pré-technique, une de couture et trois d'enseignement spécial). Le « Couvent » devient une vraie fourmilière. De nombreuses Soeurs, venues de la maison-mère de Saint-Brieuc, en Bretagne, arrivent à La Gla-



*LA GLANERIE, première commune belge libérée en 44 : la communauté des Soeurs s'associe à la joie commune de la libération !*



nerie pour encadrer tout ce petit monde grouillant de vie. Certaines y sont restées de longues années et beaucoup d'anciennes de l'école se souviennent avec nostalgie et reconnaissance de Sœur Jean-Sébastien, Sœur Anna de St-Jean, Sœur Marie-Bernadette, Sœur Marie-Thérèse, pour n'en citer que quelques-unes.

Mais l'implantation de la Congrégation en Belgique conduit aussi des jeunes filles belges à la rejoindre. Voici quelques noms qui résonneront, sans aucun doute avec bonheur, aux oreilles de celles qui les ont connues : Sœur Amélie, Sœur Isabelle, Sœur Lucine, Sœur Myriam, Sœur Suzanne, Sœur Maria, Sœur Nicole...

### *Rien n'est éternel cependant*

Les restructurations des enseignements technique et professionnel d'abord, spécial ensuite, conduiront, dans la deuxième moitié des années 70, au seul maintien du maternel et du primaire au sein de l'école.

Les Soeurs se font moins nombreuses et confient la gestion de l'école à un Pouvoir organisateur laïc, composé de Glanériens bénévoles attachés à « leur » école, toujours active aujourd'hui et porteuse de l'esprit de ses fondatrices : « Une école rurale ouverte sur le monde » !

Une heureuse continuité de l'engagement plus que centenaire d'une communauté, qui, par sa présence bienveillante et son action altruiste, son ouverture et sa disponibilité en-

vers tous, particulièrement les plus fragiles, a apporté un supplément d'âme à la vie collective de La Glanerie.

Pour ses membres comme pour chacun, l'âge et la santé sont des guides qui ne s'en laissent pas compter.

C'est ainsi que les deux religieuses du Saint-Esprit à avoir rallié La Glanerie en 2010 (photo jointe) sont aussi celles qui mettront leur nom au bas de la liste de toutes celles qui s'y sont succédé.

L'une est française, l'autre belge. Ensemble, nos « amies » ont, depuis leur arrivée, manifesté un intérêt constant pour toutes les manifestations paroissiales et communales, patriotiques notamment.

Sans parler de leur action bienfaitrice, exercée en toute discrétion, auprès des familles, des personnes âgées, dans des oeuvres sociales diverses, comme « Solidarité couvertures ».

Leur départ referme un long et chaleureux chapitre du patrimoine religieux, culturel et social de notre village.

Les Soeurs emportent avec elles le souvenir de ce riche apostolat qu'elles-mêmes et leurs nombreuses aînées ont eu à coeur d'exercer dans notre commune tout au long de ce bail de près de 120 ans.

Nous leur adressons nos remerciements les plus chaleureux.

Michel Casterman



*A l'école Sainte-Anne, on apprend la couture ... Et ça se voit !*



*Petite pose pour la photo lors d'une partie de croquet*

Sœur Marie-Hélène ( à gauche sur la photo) est venue très jeune de Bretagne, avant son noviciat. Elle a étudié à l'école normale de Kain. Ayant obtenu son diplôme d'institutrice, elle nous est revenue pour enseigner quand elle fut religieuse. Elle a commencé à La Glanerie, puis à Gaurain, à Rongy et à Ecaussines et fut toujours reconnue comme très bonne enseignante. Comme pour bien d'autres Soeurs, pour enseigner, il fallait être belge. Elle a donc demandé et obtenu la naturalisation et, comme les autres, tient très fort à la garder. Elle retournera néanmoins dans son pays natal, à Saint-Brieuc. Sœur Maria (à droite sur la photo) est belge. Née à Lommel, en bordure de frontière hollandaise, elle a connu les Filles du St-Esprit présentes en Hollande et a fréquenté leur école. Après son noviciat à Saint-Brieuc, elle est revenue pour exercer la profession d'aide familiale d'abord dans notre région et ensuite à Ecaussinnes. Nous savons combien elle a toujours été appréciée dans les familles où elle s'est dévouée avec cœur. Elle aussi rejoindra la Bretagne, à Sainte-Anne d'Auray.



Cette année encore, une panoplie d'activités étaient proposées pour vos enfants : plaine de jeux, stage nature, stage multisports, ...

Le stage multisports est organisé en partenariat avec la Province de Hainaut afin de faire découvrir un maximum de sports à nos petites têtes blondes. Une fois de plus, pas loin de 40 enfants ont fréquenté cette activité.

Concernant les plaines de jeux communales, organisées durant toutes les périodes de vacances scolaires (sauf Noël), nous recherchons continuellement des jeunes motivés pour animer les enfants de 3 à 12 ans. Dès maintenant, si cette expérience vous tente, n'hésitez plus, vous pouvez déposer votre candidature auprès de l'Administration communale. Pour plus de renseignements, vous pouvez me contacter au 0472/235398.

Le deuxième stage nature de notre commune a rencontré un réel succès... Quel magnifique spectacle que de voir les yeux d'un enfant s'écarquiller devant la beauté et la simplicité de dame nature ! Cette nature au sein de laquelle nous vivons au quotidien et que nous ne prenons plus assez le temps d'observer...

Malgré la météo un peu maussade, les enfants sont partis à la découverte d'un tas de choses en compagnie de Lola et Fiona que nous remercions pour l'encadrement au top!

Merci à nos jeunes pour leur investissement afin d'occuper les enfants durant les périodes de travail des parents...

Ophélie Cuvelier



### Skate Park éphémère : 2ème édition / 2ème succès !



Après le succès lors de l'été 2020 et l'arrivée des sports de glisse aux Jeux Olympiques, il était évident de réitérer l'expérience !

A cheval sur juillet et août, le Skate Park éphémère est revenu dans notre entité. De nombreux riders de Rumes, Taintignies, La Glanerie mais aussi de Tournai et des villages avoisinants sont venus glisser, sauter, se dépasser sur les rampes du Hall Fernand Carré.

La dernière édition ciblait essentiellement les ados, qui furent d'ailleurs à nouveau en nombre.

Une nouveauté pour une nouvelle édition, les matinées étaient réservées aux enfants de 8-12 ans pour un stage 100% fun encadré par des pros de la glisse. Du haut de leur jeune âge, ces petits casse-cous ont évolué à la vitesse grand V. Slalomant avec une trottinette de freestyle le lundi, ils descendaient seuls les rampes en skateboard le vendredi ! Impressionnant !

Je remercie tout particulièrement nos moniteurs, Théo, Mathias et Benoît qui ont transmis leur passion sans retenue ! Une édition vraiment réussie ! Rendez-vous l'été prochain !

Clémence Lepla



## Le stage d'initiation musicale de juillet : un succès jamais démenti.

Pour la sixième année consécutive, les Jeunesses Musicales de Wallonie Picarde ont organisé à La Glanerie un stage d'initiation musicale en collaboration avec l'Echevinat de la Culture. Ce stage « Voyage voyage » adressé aux enfants de 3 à 5 ans leur a permis de prendre leurs valises et de voyager à travers le monde de la musique ... Ils ont découvert des instruments, des chants, des danses de tous horizons. Depuis la rentrée de septembre, un atelier d'initiation est à nouveau proposé à la Maison Rurale de Taintignies. Les enfants de deux ans et demi à cinq ans vont cette année à la découverte du monde en musique.

Un nouveau stage est d'ores et déjà programmé pour juillet 2022. Vu l'engouement rencontré ces dernières années pour ce type d'activités, nous ne saurions trop recommander aux parents intéressés de se tenir au courant des dates sur le site [www.jeunessesmusicales.be](http://www.jeunessesmusicales.be).



## Premiers pas dans le monde du travail...

Une fois de plus, nous avons pu faire découvrir le monde du travail à nos jeunes citoyens dont la candidature a été retenue pour l'opération «Été solidaire, je suis partenaire». Certains ont eu la chance de réaliser de chouettes projets au profit de notre population toute entière.

D'autres, s'ils le souhaitent, pourront postuler à nouveau l'an prochain, je l'espère...en fonction de la pérennité ou non de l'appel à candidature émanant du cabinet ministériel. En effet, nous avons atteint cette année un record en termes de postulants puisque nous avons reçu plus de quarante courriers; vous l'aurez compris : difficile de contenter tout le monde... hélas !



Ceci dit, je tiens à féliciter chaleureusement ces jeunes pour leur motivation et remercier nos ouvriers pour le travail effectué.

En vous promenant au sein de votre commune, vous pourrez découvrir une spirale aromatique sise à la Résidence de la Baille à Taintignies mais aussi au cœur du cimetière de Rumes situé à la rue de l'Aventure.

Ce n'est pas tout, nos équipes estivales ont aussi remis en état la ruelle du jeu de balle à Taintignies et ont entretenu d'autres espaces communs afin de contribuer à l'embellissement de vos lieux de vie.

Merci à eux et bien vite l'été prochain...

Ophélie Cuvelier





